



EKOSKOLU VIDES NOVĒRTĒJUMS PIRMSSKOLĀM

Aizpildīšanas datums:

OKTOBRIS

Aizpildīja:

BĒRNU EKOPADOME (5.grupa)

4.grupa

(Projekta "No atkritumiem un resursiem" dalībnieki

IESTĀDES EKOPADOME

UN

CITAS GRUPAS

VAD.VIETN. KRISTĪNE KĒRGALVE



Satura rādītājs

Ievads _____	3
Ekoskolupamattēmas:	
1. Enerģija _____	7
2. Transports _____	16
3. Atkritumi _____	25
4. Ūdens _____	35
5. Pārtika _____	44
Ekoskolupamattēmas:	
6. Vide un veselība _____	52
7. Pirmsskolas vide un apkārtnē _____	61
8. Mežs _____	70
Ekoskolupamattēmas:	
9. Bioloģiskā daudzveidība _____	79
10. Klimata pārmaiņas (GADA TĒMA) _____	89
Līdzdalība/Mācību saturs _____	98

IEVADS



Pirmsskolas vides ietekmju novērtējums (turpmāk VN) ir pamatu pamats gada tēmas izvēlei un rīcības plāna veidošanai Ekoskolu programmā. Ir svarīgi, lai tas labi iekļaujas mācību procesā un vienlaikus dod uzticamu informāciju par visām ar vidi saistītām tēmām. Tāpat ir svarīgi, lai VN veikšanā iesaistītos un ar rezultātiem iepazītos pēc iespējas vairāk bērnu, bērnu vecāku, pedagogu un citu ar pirmsskolu saistītu cilvēku.

KAS JĀATCERAS

VN veic Ekopadome, iesaistot pēc iespējas vairāk pedagogu un bērnu no dažādām grupām, pirmsskolas vadības pārstāvi, saimnieku un citus iestādes pārstāvjus. Bērnu iesaistei papildus ir sagatavota atsevišķa, vienkāršota VN forma¹.

Pirms uzsākt VN, ir svarīgi sagatavoties – izrunāt jautājumus, izdomāt metodes, sadalīt pienākumus, tēmas, sagatavot darba lapas, planšeti vai datoru, rakstāmpiederumus. Ja novērtējuma lapas drukāsi, esat taupīgi – drukājiet uz abām lapas pusēm vai uz jau vienreiz izmantotām lapām. Veicot pierakstus, lietojiet zīmuli, lai pēc tam lapas varētu izmantot atkārtoti.

Veicot VN, tiek izmantotas dažādas metodes. Pārsvārā atbildes var sameklēt, uzmanīgi vērojot, izstaigājot iestādi un tās apkārtni. Taču atsevišķos jautājumos noderēs arī citu iestādes pārstāvju, piemēram, pavāres, vadības, saimnieka u.c., sniegtā informācija. Noteikti pētiet situāciju reālajā vidē, nevis tikai izrunājiet vai veiciet aptauju!

Kad tēmas izpētītas un visi jautājumi atbildēti, ir jāizveido kopsavilkums – jāpiefiksē, kas darbojas vislabāk, kur nepieciešami uzlabojumi, un pats svarīgākais – jāizdomā darbības, ko iestādes pārstāvji īstenos un iekļaus rīcības plānā, lai situāciju uzlabotu.

VN izmantojiet visa gada garumā, veicot pārraudzību un izvērtēšanu. Kad kādas rīcības plāna aktivitātes ir paveiktas, izvērtējiet rezultātus un salīdziniet ar sākotnējo novērtējumu.

Ir svarīgi informēt pārējos par VN konstatēto. Ekopadome un bērni var izvietot kopsavilkumu uz Ekodēļa, pastāstīt par rezultātiem saviem grupas biedriem, vecākiem un citiem iestādes pārstāvjiem.

¹ Bērnu vides novērtējuma forma <https://ekoskolas.lv/lv/pirmsskolas/vides-novertejums>



KĀ STRĀDĀT AR ŠO VIDES NOVĒRTĒJUMA FORMU

Pirms sāc
novērtējumu, šo
noteikti izlasi!



Šajā VN formā katrai tēmai ir 7 sadaļas:

- 1 Ievads
- 2 Skolas izvērtējums
- 3 Zināšanu, attieksmju un paradumu izvērtējums
- 4 Jautājumi vecākiem
- 5 Pētījums
- 6 Ilgtermiņa salīdzinājums
- 7 Datu izvērtējums

No 7 sadaļām **vissvarīgākās ir 2., 6. un 7. sadaļa**. Tās aizpilda visām tēmām, pārējās sadaļas aizpilda tikai gada tēmai. Izņēmums ir klimata pārmaiņu tēma, kurai nav atsevišķi izdalīta 2. sadaļa. Šajā tēmā aicinām veikt bērnu zināšanu, attieksmju un paradumu izvērtējumu, kā arī vecāku aptauju reizē ar izvērtējumu citās tēmās.

PIRMSSKOLAS IZVĒRTĒJUMS

Svarīgākā VN daļa ir pirmsskolas izvērtējuma tabula, kur katrā tēmā jānovērtē pirmsskolas vides ietekmes skalā no 1–5. Šie jautājumi ir labs pamats vispusīgai tēmas izvērtēšanai. Ja kāds no jautājumiem objektīvu iemeslu dēļ neatbilst jūsu pirmsskolai, to varat neaizpildīt, pie jautājuma norādot N/A (nav attiecināms). Tāpat ir vērtīgi katru sadaļu papildināt ar saviem jautājumiem.

Atcerieties! Šī sadaļa ir domāta pirmsskolas reālās situācijas novērtējumam, nevis kā anketa iestādes pārstāvju viedokļa noskaidrošanai.

Šis izvērtējuma tabulas jāpilda visām programmas pirmsskolām. Pirmo gadu pievienojušās pirmsskolas pilda tabulas piecās pamattēmās (enerģija, transports, atkritumi, ūdens, pārtika) un nākamgad izpēta atlikušās piecas tēmas.



BĒRNU ZINĀŠANU, ATTIEKSMJU UN PARADUMU IZVĒRTĒJUMS

Visās tēmās pievienoti jautājumi bērnu zināšanu, attieksmju un paradumu izvērtējumam. Atbildes uz šiem jautājumiem pedagogi noskaidro ar diskusijas palīdzību. Jautājumus var uzdot bērniem mācību procesā, **pirms** bērnu VN formu aizpildīšanas vai kopā ar citām izglītojošām aktivitātēm gada tēmā. Mērķis ir noskaidrot sākotnējo izpratni un attieksmes. Jautājumus drīkst pielāgot un papildināt.

Bērnu zināšanu, attieksmju un paradumu izvērtējumu aicinām veikt katru gadu tikai izvēlētajā gada tēmā, kā arī iepriekš īstenotajā tēmā (salīdzinājumam), ja izvērtējumā piedalās tie paši bērni, kas gadu iepriekš.

Noteikti pierakstiet bērnu skaitu, grupu, kas piedalās izvērtējumā, lai vēlāk, piemēram, gada vidū, beigās, arī nākamgad, tiem pašiem bērniem var atkārtoti uzdot jautājumus un novērot izmaiņas.

JAUTĀJUMI VECĀKIEM

Visās tēmās pievienoti daži vecāku aptaujas jautājumi. Tos iespējams rediģēt, kā arī ieteicams aptaujas papildināt arī ar saviem jautājumiem. Šīs aptaujas var dot pildīt ne tikai vecākiem, bet arī citiem pirmsskolas pārstāvjiem.

Aptaujas aicinām veikt katru gadu tikai izvēlētajā gada tēmā, kā arī iepriekš īstenotajā tēmā (salīdzinājumam), jo citās tēmās aptauju veikšana jums dos vairāk datu, nekā varēsiet izmantot.

Ir svarīgi arī izvērtēt, cik liela daļa no visiem vecākiem ir aptaujāta, vai izvēlēta respondentu grupa pārstāv jeb reprezentē visus vecākus, proti, tiek nodrošināta dažādu grupu, vecumu, dzimumu pārstāvniecība, līdzdalības līmenis (aktīvāki, mazāk aktīvi vecāki).

Šajā formā vecāku aptaujas atbildes pa tiešo netiek rakstītas. Datu izvērtējuma sadaļā tiek piefiksēti tikai aptauju secinājumi. Aptaujas tiek pildītas elektroniski Ekoskolu datu bāzē vai izmantojot citus digitālos rīkus, piemēram, *google forms*.

PĒTĪJUMA DAĻA

Katrai tēmai ir pievienotas dažas idejas pētījumiem. Daži ieteiktie pētījumi prasa padziļinātu izpēti, un tie jāveic Ekopadomei, taču vairumā gadījumā pētījuma norisē ir iespējams lielā mērā iesaistīt bērnus. Varat veikt arī citus tēmai atbilstošus pētījumus.

Pētījumu ieteicams veikt pēc visa VN apkopošanas un rīcības plāna sagatavošanas, vēlāk tikai pievienojot secinājums šajā VN sadaļā. Pētījums var būt labs pamats bērnu pētnieciskās prasmes attīstībai un reizē var palīdzēt izprast vides situāciju pirmsskolā.

ILGTERMIŅA SALĪDZINĀJUMS

Ir svarīgi ievākt visus ilgtermiņa datus, vēršoties pie pirmsskolas tehniskā personāla vai pašvaldības pārstāvjiem. Ja neizdodas iegūt datus, jāatrod cita metode. Piemēram, ja nav iespējams noteikt datus par atkritumu apjomu kopumā, var izmantot atkritumu monitoringu kā metodi.

Datu izvērtējums jeb kopsavilkums ir būtisks posms pirms rīcības plāna tapšanas. Tam jābūt vispusīgam! Svarīgi piefiksēt gan visus secinājumus no pirmsskolas novērtējuma tabulas, gan secinājumus no visām pārējām sadaļām. Piemēram, no bērnu un vecāku aptaujām. Proti, datu izvērtējumā jāpievieno arī secinājumi par izpratni, attieksmi. Vēlāk tas palīdz izvirzīt izglītojošus mērķus.

NOVĒRTĒJUMA IEKĻAUŠANA MĀCĪBU SATURĀ

Ir svarīgi, ka tiek veidota saikne ar mācību saturu, integrējot tajā vismaz daļu no pielāgotā bērnu vides novērtējuma plānošanas, veikšanas un apkopošanas procesa. Pielāgotā un pilnā vides novērtējuma secinājumi, piemēram, par bērnu sākotnējo izpratni vai situāciju gada tēmā, ir vērtīga informācija, kas var noderēt, plānojot mērķtiecīgas rotaļnodarbības.

PRAKTISKIE PADOMI

Novērtējuma veikšanas laikā jānodrošina, lai dati būtu uzticami un salīdzināmi. Uzticamāku rezultātu gūšanai vēlams vienu tēmu apskatīt vairākām Ekopadomes darba grupām. Piemēram, ja tēmā gandrīz visi jautājumi ir novērtēti ar augstāko vērtējumu "5", ir svarīgi kritiski vēlreiz pārskatīt metodes un atbilstību reālai situācijai.

Neaizmirstiet novērtēt ne tikai grupu telpas, bet arī citas telpas pirmsskolā. Veicot atkārtotu izvērtēšanu, pēc iespējas aptaujājiet tos pašus cilvēkus. Novērtējot izmaiņas, vienmēr izmantojiet vienas un tās pašas mērvienības un izvērtēšanas metodes, lai dati būtu pēc iespējas precīzāki.

Pēc novērtējuma veikšanas izveidojiet vizuālu apkopojumu, ar kura palīdzību varēsiet iepazīstināt ar rezultātiem visu pirmsskolu.





ENERĢIJA



IEVADS TĒMĀ

Ikdienā patērējot elektrību un ziemā siltumu, pirmsskola rada enerģijas ražošanas pieprasījumu. Lai enerģijas ražošanai izmantotu mazāk dabasgāzes un citu fosilo resursu, ir būtiski novērst nelietderīgu elektrības un siltumenerģijas patēriņu. Ir svarīgi mācīt enerģijas taupīšanas principus visiem pirmsskolas audzēkņiem, veidojot pamatu viņu rīcībai mājās.

PIRMSSKOLAS IZVĒRTĒJUMS

Atzīmējiet atbilstošo līmeni katrā jautājumā pēc šāda principa:

1 - nepieņemami, 2 - slikti, 3 - apmierinoši, 4 - labi, 5 - lieliski (piemēri doti pa labi un pa kreisi)

		1	2	3	4	5	
Dienās, kad grupas telpa ir pietiekami gaiša, gaismas netiek ieslēgtas	Reti					X	Vienmēr
Grupu telpas, kur gaismas tiek ieslēgtas, kad tur neviena nav	0–20% (no visām)					X	100% (no visām)
Gaitēnos, kāpņutelpās un citās koplietošanas telpās gaismas tiek ieslēgtas, kad šajās telpās neviena nav	Reti				X		Vienmēr
Telpas, kur izmanto efektīvas spuldzes (fluorescentās vai LED)	0–20%				X		100%
Telpas, kur izvietoti atgādinājumi par elektrības taupīšanu	0–20%					X	100%
Telpas, kur logi ir tīri un nebloķē saulesgaismu	0–20%					X	100%
Sadzīves tehnika, kas atbilst A energoefektivitātes klasei	0–20%					X	100%
Telpas, kur datori paliek ieslēgti, kaut gan ilgu laiku netiek izmantoti	100%					X	0–20%
Telpas, kur projektori netiek ieslēgti, kaut gan nav vajadzīgi	100%					X	0–20%
Telpas, kur elektroierīces pa nakti tiek atvienotas no tīkla	0–20%				X		100%

		1	2	3	4	5	
Telpas, kur iespējams atsevišķi pielāgot radiatoru siltumu	0–20%					X	100%
Telpas, kur radiatori un ventilācijas lūkas nav aizsegtas	0–20%					X	100%
Brīvdienās skolā tiek uzturēta zemāka temperatūra	Nekad					X	Bieži
Logi un durvis ir noblīvētas (nelaiž iekšā pa šķirbām aukstumu)	0–20%					X	100%
Telpas tiek vēdinātas, apkures sezonas laikā ilgstoši turot nedaudz pavērtus logus, t. i. "vēdināšanas režīmā"	Bieži				X		Nekad
Apkures sezonā telpas tiek vēdinātas cikliski, piemēram, reizi stundā uz pāris minūtēm pilnībā atverot vaļā logu, pirms tam izslēdzot apsildes ierīces telpā vai zem loga.	Nekad			X			Bieži
Telpas, kur logiem ir aizkari vai žalūzijas, kas naktī tiek aizvērtas, lai mazinātu siltuma zudumus	0–20%		X				100%
Apkures sezonas laikā tiek mērīta gaisa temperatūra grupu telpās, lai izdarītu secinājumus par apkures intensitāti	Nekad					X	Regulāri
Vai pirmsskolā lietotās enerģijas (elektrības, siltuma) ražošanai tiek izmantoti kādi no atjaunojamiem energoresursiem?	Netiek izmantoti	X					Jā, vairāki veidi
Vai bieži, vārot tēju vai kafiju, daudz uzvārītā ūdens paliek pāri?	Bieži					X	Reti
Kāda ir karstā ūdens temperatūra ūdens krānos?	Plaucējoša					X	Atbilstoši silta
Vai iespējams regulēt karstā ūdens temperatūru pirmsskolā?	Nē					X	Jā, visur

JŪSU JAUTĀJUMI		1	2	3	4	5	
Ventilācijas sistēma darbojas tikai iestādes darba laikā. (Tiek atslēgta pēc darba laika beigām un brīvdienās)	Nē	<input type="checkbox"/>	<input type="checkbox"/>	<input type="checkbox"/>	<input type="checkbox"/>	<input checked="" type="checkbox"/>	Jā, vienmēr
Trauki tiek mazgāti trauku mašīnā.	Nē	<input type="checkbox"/>	<input type="checkbox"/>	<input type="checkbox"/>	<input type="checkbox"/>	<input checked="" type="checkbox"/>	Jā
		<input type="checkbox"/>	<input type="checkbox"/>	<input type="checkbox"/>	<input type="checkbox"/>	<input type="checkbox"/>	
		<input type="checkbox"/>	<input type="checkbox"/>	<input type="checkbox"/>	<input type="checkbox"/>	<input type="checkbox"/>	
		<input type="checkbox"/>	<input type="checkbox"/>	<input type="checkbox"/>	<input type="checkbox"/>	<input type="checkbox"/>	



BĒRNU ZINĀŠANU, PARADUMU UN ATTIEKSMJU IZVĒRTĒJUMS

Bērnu zināšanu, paradumu un attieksmju izvērtējumu varat veikt diskusijas veidā, piefiksējot būtiskākās atbildes. Izvērtējumu var veikt vairākos piegājienos, katrā reizē noskaidrojot tikai dažus jautājumus. Darbam ar tēmu papildus varat izveidot "runājošo sienu", ko var papildināt visa gada garumā un izmantot pārraudzībā un izvērtēšanā, kā arī citu informēšanā.

Šajā izvērtējumā ir iekļauti divu veidu jautājumi:



a) **kvantitatīvie jautājumi** – vienkārši "Jā/Nē" tipa jautājumi, kuriem norādīti atbilžu varianti; bērni atbildi saka skaļi, paceļ roku vai balso; pedagogs saskaita bērnu atbildes;



b) **kvalitatīvie jautājumi** – notiek diskusija par uzdoto jautājumu, bērni nosauc savas atbildes; pedagogs piefiksē dažādās bērnu atbildes; ja iespējams, novērtē arī kvantitatīvi, cik bieži katra atbilde izskan.

Jautājumus drīkst pielāgot atbilstoši bērnu vecumam un izpratnes līmenim.

Izvērtējumā piedalās

grupas

nosaukums 5.GRUPA- SPRĪDĪŠI (MAZĀ EKOPADOME)

bērnu skaits 20

IEPAZĪŠANĀS AR TĒMU

Uzdodiet uzvedinošus jautājumus, lai noskaidrotu bērnu esošās zināšanas un priekšstatu par tēmu "Energija". Ja nepieciešams, īsi izskaidrojiet neskaidros jautājumus.

Jautājumu piemēri:

Kas ir elektrība?

Vai zināt, kā rodas elektrība?

Kur mēs to izmantojam?

Kāpēc ziemā radiatori ir silti?

Vai jūs zināt, kā rodas siltums radiatoros?

U. tml.

IZPRATNES JAUTĀJUMI



Kurš no jums zina, kāpēc ir svarīgi taupīt elektrību un ziemā siltumu?*

*Varat uzdot divus atsevišķus jautājumus – vienu par elektrību un otru par siltumu.

Zina 65 %

Nezina 35 %



Kāpēc ir svarīgi taupīt elektrību un ziemā siltumu?*

*Varat uzdot divus atsevišķus jautājumus – vienu par elektrību un otru par siltumu.

Bērnu minētās atbildes:

1 Lai nav jāmaksā lieli rēķini;

2 Lai nebeidzas elektrība un siltums;

3 Jo jādomā par dabu un jātaupa resursi.

JAUTĀJUMI PAR RĪCĪBĀM



Kurš no jums zina, ko var darīt, lai taupītu elektrību un ziemā siltumu?

Zina 80 %
Nezina 20 %



Ko varētu darīt, lai taupītu elektrību?

Bērnu minētās atbildes:

- 1 Neslēgt gaismu, kad ārā ir gaišs laiks;
- 2 Izslēgt televizoru, ja to vairāk neskatās;
- 3 Lai tā kaut kad nebeidzās.



Ko varētu darīt, lai ziemā taupītu siltumu?

Bērnu minētās atbildes:

- 1 Uzvilkt siltāku džemperī;
- 2 Netaisīt vaļā logu, kad ir auksts;
- 3 Nogriezt radiatorus un mazāku cipariņu.

JAUTĀJUMI PAR PARADUMIEM



Vai tu mājās centies taupīt enerģiju (elektrību un ziemā siltumu)?

Jā 60 %
Nē 40 %

Papildus var jautāt par konkrētām rīcībām, ko mājās dara, lai taupītu enerģiju.



Vai mēs grupiņā kaut ko darām, lai taupītu enerģiju (elektrību un ziemā siltumu)?

Jā 100 %
Nē 0 %

Papildus var diskutēt par konkrētām rīcībām, ko grupiņā dara, lai taupītu enerģiju.





JAUTĀJUMI VECĀKIEM

Vai ikdienā pievēršat uzmanību siltuma un elektroenerģijas taupīšanai?

Nekad

Retos gadījumos

Dažreiz

Vairumā gadījumu

Vienmēr

Kāda rīcība, jūsu prāt, palīdz ietaupīt visvairāk elektrības vai siltuma! (nosauciet 3)

Elektroierīces arī gaidīšanas režīmā patērē elektroenerģiju.

Tāpat arī lādētāji, kas atstāti kontakta ligzdā, bet nav savienoti ar uzlādējamo ierīci.

Vai atvienojat no elektrības ierīces un lādētājus, kad tos neizmantojat?

Nekad

Retos gadījumos

Dažreiz

Vairumā gadījumu

Vienmēr

Vai jūsu mājoklī ir iespējams regulēt temperatūru apkures sezonā?

Jā, visur

Daļā telpu

Nē

Kāda temperatūra ir jūsu mājoklī ziemā?

Vidēji _____ 0C

Vai mēdzat ziemā ilgstoši atstāt logus nedaudz pavērtus, t. i. "vēdināšanas režīmā"?

Nekad

Retos gadījumos

Dažreiz

Vairumā gadījumu

Vienmēr

Cik būtiska jums liekas enerģijas taupīšana, lai samazinātu ietekmi uz vidi?

ļoti būtiska

tā ir svarīga, tomēr nav būtiskākā ietekme uz vidi 2 nedēļu garumā

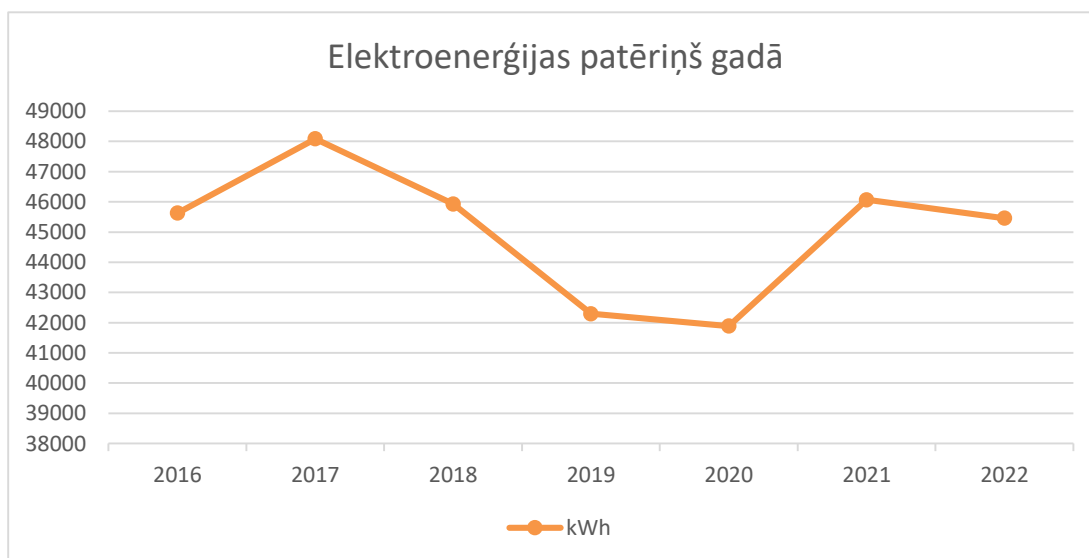
enerģijas taupīšana nevar būtiski samazināt mūsu ietekmi uz vidi



- 1 Izmantojot Vides izglītības fonda CO₂ kalkulatoru, Ekopadome var aprēķiniet pirmsskolas radīto ietekmi uz klimata pārmaiņām, noskaidrojiet, kurās jomās tā ir lielākā un ko varētu darīt, lai to mazinātu. Vairāk informācijas – <http://co2.videsfonds.lv/ka-stradat>
- 2 Kopā ar bērniem uzspēlējiet Enerģijas detektīvus un atrodiet, kur izglītības iestādē tiek izmantota enerģija (elektrība, siltums), piemēram, kas dod siltumu, kā tas rodas (apkure), kas izstaro gaismu, kā tā rodas (apgaisojums), kas mums nepieciešams ēdiena gatavošanai, ūdens uzsildīšanai, kādas ierīces izmantojam iestādē un kas tās darbina. Izveidojiet apkopojumu, piemēram, ar "runājošās sienas" palīdzību un pastāstiet par to pārējiem. Apkopojiet arī dažādas rīcības, ko var darīt katrā jomā, piemēram, noskaidrojiet, kuras no elektroierīcēm drīkst atvienot no tīkla, kad netiek lietotas un vai tas tiek darīts iestādē. Zīmējiet atgādinājumus, veidojiet padomus vecākiem. Reizē noteikti aktualizējiet arī drošības tematiku. Līdzīgu pētījumi bērni var veikt arī mājās un dalīties savā un savas ģimenes enerģijas izmantošanas pieredzē.

ILGTERMIŅA SALĪDZINĀJUMS

Kas jānoskaidro	Gads						
	2022	2016	2017	2018	2019	2020	2021
Elektrības patēriņš oktobrī (kWh)	4098	4434	5430	4647	3652	4701	3359
Elektrības patēriņš gada laikā (kWh)	45459	45626	48088	45931	42296	41886	46070
Siltuma patēriņš novembrī (kWh)	14,9	15,3	16,3	16,7	13,1	11,8	12,5
Siltuma patēriņš gada laikā (kWh)	81,5		130,4	135,7	110,6	96,1	100,6



EKOPADOMES
VIEDOKLIS

Kas pēc novērtējuma datiem jūsu pirmsskolā vislabāk darbojas saistībā ar enerģijas tēmu?

Visā pirmsskolas izglītības iestādē ir uzstādīta ventilācijas sistēma, kura vakaros no plkst. 17.³⁰ un brīvdienās automātiski izslēdzas, kā rezultātā tiek taupīta elektroenerģija un siltums no apkures sistēmas.

Virtuvē un veļas mazgāšanas telpā ir iegādāta tikai A A+ kategorijas tehnika, kas palīdz taupīt un ekonomiski lietot elektroenerģiju. Visās grupās tiek lietotas trauku mazgājamās mašīnas.

Iestādē tiek sekots līdzi pie resursu taupīšanas- izslēgtas gaismas, ja telpā neviena nav, izslēgtas elektroierīces, ja tās netiek lietotas. Visās telpās izvietotas atgādnēs gan pie ūdens krāniem un gaismas slēdžiem.

Sākoties siltākam laikam, vai kad tas iespējams, veļa tiek žāvēta laukā, neizmantojot veļas žāvētāju.

Visās telpās ir uzstādīti telpu apgaismojums ar ekonomiskām LED spuldzēm.

Pie visiem gaismas slēdžiem un ūdens krāniem ir izvietoti bērnu rakstīti atgādinājumi par resursu taupīšanu. Tie uzstādīti ne tikai grupu telpās, bet arī administrācijas un citos iestādes kabinetos un gaiteņos.



EKOPADOMES
VIEDOKLIS

Kuros jautājumos
enerģijas tēmā
nepieciešami uzlabojumi?

Daudzi bērni atceras un ievēro atgādnēs par elektrības, ūdens un siltuma taupīšanu, taču citiem tas piemirstas. Vajadzēti ik pa laikam atgādināt ar kādu informatīvu sapulcīti, gan bērniem, gan citiem iestādes darbiniekiem.

Jāseko līdzī temperatūrai grupās, lai bez vajadzības netiktu regulēti radiatori un lai nebūtu nepieciešams bieži vēdināt telpas verot vaļā logus. Sekot līdzī vai ārdurvīs bez vajadzības nestāvētu atvērtas.



EKOPADOMES
VIEDOKLIS

Ko Ekopadome **varētu darīt**, lai ieviestu šos uzlabojumus?

Grupu pedagogiem ik pa brīdīm vajadzētu ar bērniem pārrunāt par iestādes resursu taupīšanu, to nozīmi un ieguvumiem.

Izvietot vēl vairāk atgādnēs un piktogrammās par resursu taupīšanu arī ārā pie iestādes, iesaistīt arī vecākus un mudināt to darīt arī mājās.





TRANSPORTS



IEVADS TĒMĀ

Bērni kopā ar vecākiem var nokļūt uz pirmsskolu dažādos veidos – gan ar personīgo auto, gan sabiedrisko transportu, kā arī ar velosipēdu vai kājām. Dažām ģimenēm auto ir vienīgā iespējamā izvēle. Tomēr daudzos gadījumos Ekoskola var veicināt ceļu līdz pirmsskolai veikt ar videi draudzīgākiem pārvietošanās veidiem, kas var uzlabot arī bērnu garastāvokli un veselību.

PIRMSSKOLAS IZVĒRTĒJUMS

Atzīmējiet atbilstošo līmeni katrā jautājumā pēc šāda principa:

1 - nepieņemami, 2 - slikti, 3 - apmierinoši, 4 - labi, 5 - lieliski (piemēri doti pa labi un pa kreisi)

		1	2	3	4	5	
Kāda daļa bērnu dodas uz pirmsskolu ar velosipēdu vai kājām?	0–10%				X		Vairāk nekā 40%
Cik droši ir doties uz pirmsskolu ar velosipēdu vai kājām?	Ir vairāki bīstami posmi					X	Satiksme ir piemērota un droša
Vai pirmsskolas teritorijā ir pietiekami daudz drošu velo novietņu?	Nav drošu novietņu					X	Novietnes ir drošas un pietiekami daudz
Vai pirmsskolā ir notikušas velosipēdu zādzības?	Jā, regulāri					X	Nav notikušas
Kāda daļa bērnu dodas uz pirmsskolu ar sabiedrisko transportu?	0–10%		X				Vairāk nekā 40%
Kāda daļa darbinieku dodas uz pirmsskolu ar velosipēdu, kājām vai sabiedrisko transportu?	0–20%				X		Vairāk nekā 80%
Cik bieži pirmsskolā notiek pasākumi vai akcijas, kas aicina ierasties iestādē kājām, ar velosipēdu vai sabiedrisko transportu?	Nenotiek				X		Notiek reizi mēnesī
Cik bieži pirmsskolā izbraukuma ekskursiju vietā tiek rīkoti pārgājieni vai velobraucieni?	Ļoti reti			X			Vismaz trešā daļa no ekskursijām

		1	2	3	4	5	
Cik bieži pirmsskolā tiek organizēti velobraucieni vecākiem kopā ar bērniem vai citi pasākumi ar velosipēdiem, līdzsvara riteņiem?	Netiek organizēti		X				Vismaz divas reizes gadā
Vai, apmeklējot Ekoskolu pasākumus, ir notikusi sadarbība ar citām skolām, lai brauktu kopā un izmantotu transportu efektīvāk?	Nav notikusi nemaz	X					Notiek bieži
Cik tuvu pirmsskolas ieejai tiek izlaisti ar automašīnām atvestie bērni, radot veselības riskus no izplūdes gāzēm?	Pie pašas ieejas				X		Izlaišana notiek vismaz 100 m no ieejas
Vai pirmsskolas tuvumā apstājušās automašīnas izslēdz dzinēju un nepiesārņo gaisu, ja nākas ilgāk gaidīt bērnus?	Bieži neizslēdz				X		Vienmēr izslēdz, ir atgādinošas zīmes
Vai pirmsskolu no apkārt esošās satiksmes norobežo koki vai dzīvžogs, kas mazina gaisa piesārņojumu no izplūdes gāzēm?	Nav koku vai dzīvžoga				X		Pilnībā norobežo
Vai pirmsskolas pārtikas iepirkumā ir ņemts vērā, cik tālu tiek vesti produkti?	Nav ņemts vērā	X					Ir ņemts vērā
JŪSU JAUTĀJUMI		1	2	3	4	5	





BĒRNU ZINĀŠANU, PARADUMU UN ATTIEKSMJU IZVĒRTĒJUMS

Bērnu zināšanu, paradumu un attieksmju izvērtējumu varat veikt diskusijas veidā, piefiksējot būtiskākās atbildes. Izvērtējumu var veikt vairākos piegājienos, katrā reizē noskaidrojot tikai dažus jautājumus. Darbam ar tēmu papildus varat izveidot "runājošo sienu", ko var papildināt visa gada garumā un izmantot pārraudzībā un izvērtēšanā, kā arī citu informēšanā.

Šajā izvērtējumā ir iekļauti divu veidu jautājumi:



a) **kvantitatīvie jautājumi** – vienkārši "Jā/Nē" tipa jautājumi, kuriem norādīti atbilžu varianti; bērni atbildi saka skaļi, paceļ roku vai balso; pedagogs saskaita bērnu atbildes;



b) **kvalitatīvie jautājumi** – notiek diskusija par uzdoto jautājumu, bērni nosauc savas atbildes; pedagogs piefiksē dažādās bērnu atbildes; ja iespējams, novērtē arī kvantitatīvi, cik bieži katra atbilde izskan.

Jautājumus drīkst pielāgot atbilstoši bērnu vecumam un izpratnes līmenim.

Izvērtējumā piedalās

grupas
nosaukums 6.GRUPA- KAMENĪTES (MAZĀ EKOPADOME)
grupā

bērnu
skaits 15

IEPAZĪŠANĀS AR TĒMU

Uzdodiet uzvedinošus jautājumus, lai noskaidrotu bērnu esošās zināšanas un priekšstatu par tēmu "Transports". Ja nepieciešams, īsi izskaidrojiet neskaidros jautājumus.

Jautājumu piemēri:

Kas ir transports?

Kādi ir transporta veidi?

Kas ir sabiedriskais transports?

Kā atšķiras automašīna un velosipēds?

Vai jūs zināt, kas ir degviela?

U. tml.

IZPRATNES JAUTĀJUMI



Kurš no jums zina, kāpēc ir svarīgi pārvietoties kājām vai ar velosipēdu (līdzsvara riteni, skrejriteni)?

Zina

75 %

Nezina

25 %



Kāpēc ir svarīgi pārvietoties kājām vai ar velosipēdu (līdzsvara riteni, skrejriteni)?

Bērnu minētās atbildes:

① Lai būtu vesels un sportots.

② Lai nebrauktu ar mašīnu un netaisītu gāzes gaisā.

③ Tas ir labai draudzīgāk.

JAUTĀJUMI PAR RĪCĪBĀM



Vai daudz bērnu nāk uz bērnudārzu kājām vai brauc ar velosipēdu (līdzsvara riteni, skrejriteni)?

Jā..... 40 %
Nē..... 60 %



Vai ir droši nākt uz bērnudārzu kājām vai braukt ar velosipēdu (līdzsvara riteni, skrejriteni)?

Jā..... 95 %
Nē..... 5 %

Papildus varat diskutēt, kas ir vajadzīgs, lai pārvietošanās būtu droša.



Ko varētu darīt, lai vairāk bērnu nāktu uz bērnudārzu kājām vai brauktu ar velosipēdu nevis automašīnām?

Bērnu minētās atbildes:

- 1 Taisīt velo dienas, kad visi brauc ar riteņiem.
- 2 Izdomāt kādas balviņas tiem, kas atbrauc ar riteņiem.

JAUTĀJUMI PAR PARADUMIEM



Kā tu ierodies bērnudārzā?

Kājām..... 35 %
Ar velosipēdu, līdzsvara riteni vai skrejriteni..... 10 %
Ar automašīnu..... 50 %
Ar sabiedrisko transportu*..... 5 %

*Norādiēt konkrētus sabiedriskā transporta veidus (autobuss, vilciens, trolejbuss, tramvajs), kas kursē jūsu pirmsskolas tuvumā.

Atbildes uz šo jautājumu var noskaidrot, izmantojot pašu zīmētu plakātu, kur bērni atzīmē, ar kuru no transporta veidiem tajā dienā ieradušies bērnudārzā. Piemērs šeit: ej.uz/pii-transports.

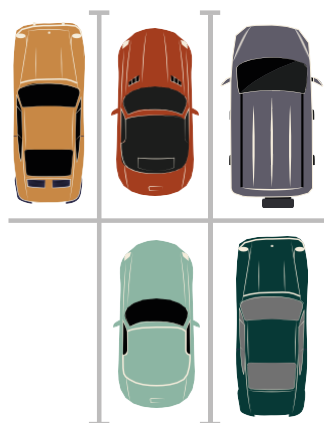
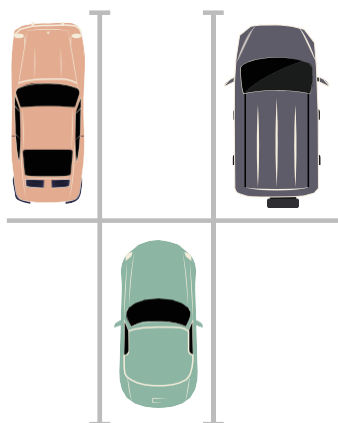


Kā jums šķiet, kādēļ vecāki ved bērnus uz bērnudārzu ar automašīnām?

Bērnu minētās atbildes:

- 1 Viņiem tālu jābrauc, nespētu atnākt ar kājām.
- 2 Jo pēc tam viņi brauc uz darbu.

Uz šo jautājumu var atbildēt tikai tie bērni, kas iepriekš atzīmējuši variantu "ar automašīnu".





JAUTĀJUMI VECĀKIEM

Kādus transportlīdzekļus esat izmantojis(-usi) pēdējo 4 nedēļu laikā? (atzīmē visus atbilstošos)

<input type="checkbox"/> Privātā automašīna	<input type="checkbox"/> Īrēta automašīna	<input type="checkbox"/> Autobuss	<input type="checkbox"/> Taksometrs
<input type="checkbox"/> Motocikls	<input type="checkbox"/> Velosipēds	<input type="checkbox"/> Elektriskais skrejriteni	<input type="checkbox"/> Vilciens
<input type="checkbox"/> Tramvajs vai trolejbuss	<input type="checkbox"/> Pārvietojos kājām	<input type="checkbox"/> Cits:	

Kuru no iepriekš minētajiem transportlīdzekļiem esat izmantojis(-usi) **visvairāk** pēdējo 4 nedēļu laikā? (viena atbilde)

Kādēļ tieši šo transporta veidu?

Vai ikdienā domājat, kā samazināt savas oglekļa emisijas?

<input type="checkbox"/> Jā	<input type="checkbox"/> Nē	<input type="checkbox"/> Dažreiz	<input type="checkbox"/> Nezinu, kas ir oglekļa emisija
-----------------------------	-----------------------------	----------------------------------	---

Kā jūsu bērns(-i) visbiežāk nokļūst pirmsskolā?

<input type="checkbox"/> Kājām	<input type="checkbox"/> Ar velosipēdu	<input type="checkbox"/> Ar sabiedrisko transportu	<input type="checkbox"/> Ar automašīnu
<input type="checkbox"/> Cits:			

Kādā attālumā no pirmsskolas atrodas jūsu dzīvesvieta?

<input type="checkbox"/> līdz 3 km	<input type="checkbox"/> 3–5 km	<input type="checkbox"/> 5–10 km	<input type="checkbox"/> vairāk nekā 10 km
------------------------------------	---------------------------------	----------------------------------	--

Vai, jūsu prāt, doties uz pirmsskolu kājām vai ar velosipēdu ir droši? Ja nē, kādi uzlabojumi pirmsskolā vai tās apkārtnē būtu nepieciešami?



- 1 Veiciet kājāmgājēju un velo maršrutu izpēti. Mērķis ir apskatīt gājējiem un velobraukšanai piemērotus ceļus un ietves, kas ved uz pirmsskolu. Tas nozīmē iet pa šiem ceļiem un veikt piezīmes par to pozitīvajām un negatīvajām iezīmēm (piemēram, ceļa segumu, sliktu apgaismojumu, ceļa pārskatāmību, drošību, transporta intensitāti). Bērni var izveidot tuvējās apkārtnes maketu, lai maršrutus vizualizētu. Ja konstatētas nopietnas problēmas, pētījuma rezultātus un ieteikumus ir vērts iesniegt pašvaldībā, lai situāciju uzlabotu.
- 2 Iesaistiet bērnus datu vākšanā par transporta veidiem, ar kuriem bērni vai darbinieki ikdienā nokļūst pirmsskolā. Iespējams pētīt un salīdzināt populārākos pārvietošanās veidus dažādos gadalaikos, izpētīt maršrutus un attālumus, ko veic bērni, zīmējot karti vai veidojot maketu no otrreizējiem materiāliem. Pēc informācijas iegūšanas pārrunājiet ar bērniem un vecākiem par veselībai un videi draudzīgiem pārvietošanās veidiem, to ieguvumiem veselībai un videi. Izdomājiet aktivitātes, pasākumus, kas varētu rosināt iet kājām, pārvietoties ar velosipēdu gan ikdienā, gan brīvdienās.

ILGTERMIŅA SALĪDZINĀJUMS

Kas jānoskaidro	Gads						
	2017	2018	2019	2020	2021	2022	2023
Bērni , kas oktobrī uz pirmsskolu dodas:							
kājām (%)	70	75	50	45	47	40	50
ar velosipēdu (%)	10	15	6	6	4	5	10
ar sabiedrisko transportu (%)	2	2	4	3	4	10	3
ar automašīnu, kopā ar citiem bērniem (%)	0	0	0	1	0	3	3
ar automašīnu (tiek vesti atsevišķi) (%)	40	40	40	40	45	42	44
Darbinieki , kas oktobrī uz pirmsskolu dodas:							
ar kājām, velosipēdu vai sabiedrisko transportu (%)	64	64	64	64	64	66	55
ar automašīnu, braucot vairāki kopā (%)	0	0	0	0	0	0	5
ar automašīnu, braucot tajā vieni paši (%)	26	26	26	26	26	24	40

EKOPADOMES
VIEDOKLIS

Kas pēc novērtējuma datiem jūsu pirmsskolā **vislabāk darbojas** saistībā ar videi draudzīgu transportu?

Iestādē ir pietiekami daudz velosipēdu novietņu, lai visiem būtu kur droši turēt savu velosipēdu. Pieejama arī telpa ratiņu un velosipēdu novietošanai.

Līdz iestādei iespējams droši un ērti nokļūt braucot ar velosipēdu/ skrējriteni, nākot kājām, jo ir apgaismoti un droši gājēju ceļi.

Iestāde vismaz reizi ceturksnī veido VELO DIENAS, kad aicina uz iestādi nākt dabai draudzīgā veidā - ar kājām/ velosipēdu. Ja nav iespējams, tad braucot ar kādu kopā vai izmantojot sabiedrisko transportu.

Iestādē nodrošina ar skolēnu autobusu, atvedot bērnus uz iestādi no dažādām, nodrošinot arī bērnu pavadoni, kas bērnu saņem un nodod vecākiem.



EKOPADOMES VIEDOKLIS



Kuros transporta
jautājumos **nepieciešami**
uzlabojumi?

*Vēl joprojām, gada aukstajos mēnešos ir vecāki, kas
ievestot bērnu iestādē atstāj automašīnas dzinēju ieslēgtu.*



EKOPADOMES
VIEDOKLIS

Ko Ekopadome **varētu darīt**, lai ieviestu šos uzlabojumus?

Viena no problēmām, ko konstatējusi ekopadome, kāpēc vecāki atstāj ieslēgtus dzinējus, kad atved bērnu uz iestādi ir tā, ka nav kur novietot automašīnu. Ar šo jautājumu esam vērsušies Dienvidkurzemes novada domē, komunālajā pārvaldē, lai pie iestādes izvietotu zīmi, kur apkārtejo māju iedzīvotāji nedrīkstētu novietot automašīnas iestādes stāvlaukumā no plkst. 7.⁰⁰ - 19.⁰⁰, lai neveidotos situācijas, ka vecākiem atbraucot nav kur apstāties.





ATKRITUMI



IEVADS TĒMĀ

Parasti mēs pat neapzināmies, cik daudz atkritumu radām un ko ar tiem darām. Atkritumu rašanos nosaka mūsu ikdienas paradumi – tāpēc Ekoskolas uzdevums ir radīt tādu vidi, kur rodas pieradums **samazināt** atkritumu rašanos, **atkārtoti izmantot** un **pārstrādāt** tos. Ir svarīgi arī izdomāt risinājumus, lai novērstu atkritumu izmešanu tam nepiemērotās vietās.

PIRMSSKOLAS IZVĒRTĒJUMS

Atzīmējiet atbilstošo līmeni katrā jautājumā pēc šāda principa:

1 - nepieņemami, 2 - slikti, 3 - apmierinoši, 4 - labi, 5 - lieliski (piemēri doti pa labi un pa kreisi)

		1	2	3	4	5	
Vai pirmsskolā izvērtējat, no kurām lietām varētu atteikties vai kuras varētu nepirkt, lai pēc tam neradītu liekus atkritumus?	Nekad					X	Katru reizi
Vai, pērkot lietas, izvērtējat to ietekmi uz vidi, iepakojumu, kalpošanas ilgumu, izmantošanas iespējas, izcelsmi u. tml.?	Nekad					X	Katru reizi
Vai izvērtējat, kuras no šķietami nevajadzīgām un ārā metamām lietām var lietot atkārtoti, saremontēt, pārveidot u. tml.?	Nekad					X	Katru reizi
Vai pirmsskolā ir iespēja apmainīties ar lietām, piemēram, grāmatām, apģērbiem vai citām?	Nekad				X		Regulāri notiek šādas aktivitātes
Vai pirmsskolā ir atgādinājumi, kas veicina neradīt liekus atkritumus?	Nav				X		Daudzās vietās
Cik bieži darbinieki drukā dokumentus, kurus iespējams lietot un uzglabāt elektroniski?	Bieži				X		Nekad
Vai drukājot un kopējot tiek apdrukātas abas papīra puses?	Nekad					X	Vienmēr, kad iespējams
Cik procentu no grupām krāj un atkārtoti izmanto lapas, kas apdrukātas no vienas puses?	0–20%					X	100%
Vai pirmsskolas pasākumos tiek lietoti vienreiz lietojamie trauki?	Bieži					X	Nekad

		1	2	3	4	5	
Ja pirmsskolā vai tās tuvumā ir karsto dzērienu automāts, cik bieži tas tiek lietots, patērējot vienreizlietojamās glāzītes? (AUTOMĀTA NAV)	Bieži						Reti (atkritumu tvertnēs ir dažas glāzītes)
Ja pirmsskolā ir ūdens automāts, cik bieži pirmsskolas pārstāvji lieto vienreizlietojamās glāzītes no ūdens automāta?	Bieži					X	Nekad
Vai bērniem ir ērti pieejams un tiek izmantots dzeramais krāna ūdens?	Nav pieejams, izmanto ūdens automātu vai lielās pudeles	X					Katrā grupā ir pieejams, tiek izmantots
Cik grupiņās, lai padzertos ārpus ēdienreizēm, bērni lieto savu daudzreiz lietojamo krūzi vai pudeli?	0–20%					X	Vairāk nekā 80%
Vai, esot ārā, dodoties pārgājienos, ekskursijās u. tml., vecāki bērniem dod līdzīgu ūdeni atkārtoti lietojamās pudelēs?	Dod vienreiz lietojamās pudelēs					X	Dod tikai atkārtoti lietojamās pudelēs
Cik daudz plastmasas atkritumu (pārtikas produktu iepakojumi, kancelejas preces, to iepakojumi u. tml.) rodas skolotāju istabā, metodiskajā kabinetā vai citās telpās, kur bieži uzturas pedagogi?	Daudz (tā ir lielākā daļa atkritumu)					X	Nedaudz (tvertnēs dažas vienības)
Cik aptuveni plastmasas atkritumu uz vienu bērnu rodas svinībās, ekskursijās, pārgājienos?	>4 atkritumu vienības					X	<1 atkritumu vienība
Cik grupās ir pieejamas kastes papīra atkritumu šķirošanai?	0–20%					X	100%
Vai pirmsskolā ir pieejamas tvertnes plastmasas šķirošanai?	Nav			X			Vairākās vietās
Vai pirmsskolā ir pieejama informācija par atkritumu šķirošanu?	Nav					X	Vairākās vietās
Vai šķirošanas konteineros tiek liktas tikai tam paredzētās lietas?	Bieži ir kļūdas				X		Vienmēr ir pareizi
Vai pirmsskolā notiek pasākumi vai akcijas, kas mudina vākt atkritumus pārstrādei, piemēram, makulatūru, baterijas u. tml.?	Neattieks					X	Notiek vairākas reizes gadā
Vai pirmsskolā notiek pasākumi vai akcijas, kas izglīto ģimenes un veicina neradīt, atkārtoti izmantot un šķirot atkritumus mājās ?	Neattieks			X			Notiek vairākas reizes gadā
Vai pirmsskolas virtuve pārtikas atkritumus nošķir no sadzīves atkritumiem?	Viss nonāk sadzīves atkritumos					X	Pārtikas atkritumi tiek vākti atsevišķi
Vai pirmsskolā ir iespēja kompostēt bioloģiskos atkritumus?	Nav					X	Gan pārtikas, gan lapu atkritumus
Cik bieži pirmsskolas apkārtnē tiek piesārņota ar atkritumiem?	Ļoti bieži var ieraudzīt atkritumus					X	Atkritumu nav

		1	2	3	4	5	
Vai pirmsskolas apkārtnē ir pietiekami daudz atkritumu tvertņu?	Trūkst vai arī tās ir pārpildītas					X	Ir pietiekami
Vai pirmsskola iesaistās atkritumu piesārņojuma novēršanā un vides sakopšanā savā apkārtnē (piejūrā, mežā utt.)?	Neiesaistās	X					Iesaistās vairākas reizes gadā
Vai pirmsskolas pasākumos tiek izmantoti baloni, gaisa laternas vai dalīti plastmasas aksesuāri?	Jā, bieži				X		Nekad
Vai radošajos darbos bērni izmanto plastmasas dekorus (piemēram, spīguļus, actiņas, pērlītes), vienreizlietojamus piederumus (traukus, vates kociņus) un pārtikas produktus?	Jā, bieži				X		Nekad, izmanto tikai dabā savāktos vai otrreizējos materiālus
Vai uzskates materiāliem, darba lapām tiek izmantota laminēšana, nevis videi draudzīgākas alternatīvas, piemēram, biežāka materiāla dokumentu kabatiņas?	Materiāli bieži tiek laminēti				X		Nelaminē nemaz vai laminē tikai materiālus ilgstošai lietošanai
JŪSU JAUTĀJUMI		1	2	3	4	5	
Ēdiena atkritumi no virtuves un grupām tiek vākti atsevišķi un nodoti. (mājlopu pārtikai)	Nekad					X	Vienmēr
Iestādes atkritumu tvertnes ir slēdzamas un tur nenonāk citu atkritumi.	Nekad					X	Vienmēr





BĒRNU ZINĀŠANU, PARADUMU UN ATTIEKSMJU IZVĒRTĒJUMS

Bērnu zināšanu, paradumu un attieksmju izvērtējumu varat veikt diskusijas veidā, piefiksējot būtiskākās atbildes. Izvērtējumu var veikt vairākos piegājienos, katrā reizē noskaidrojot tikai dažus jautājumus. Darbam ar tēmu papildus varat izveidot "runājošo sienu", ko var papildināt visa gada garumā un izmantot pārraudzībā un izvērtēšanā, kā arī citu informēšanā.

Šajā izvērtējumā ir iekļauti divu veidu jautājumi:



a) **kvantitatīvie jautājumi** – vienkārši "Jā/Nē" tipa jautājumi, kuriem norādīti atbilžu varianti; bērni atbildi saka skaļi, paceļ roku vai balso; pedagogs saskaita bērnu atbildes;



b) **kvalitatīvie jautājumi** – notiek diskusija par uzdoto jautājumu, bērni nosauc savas atbildes; pedagogs piefiksē dažādās bērnu atbildes; ja iespējams, novērtē arī kvantitatīvi, cik bieži katra atbilde izskan.

Jautājumus drīkst pielāgot atbilstoši bērnu vecumam un izpratnes līmenim.

Izvērtējumā piedalās

grupas

nosaukums 2. GRUPA- SAULĪTE (3-5 gadi)

bērnu skaits 18

IEPAZĪŠANĀS AR TĒMU

Uzdodiet uzvedinošus jautājumus, lai noskaidrotu bērnu esošās zināšanas un priekšstatu par tēmu "Atkritumi". Ja nepieciešams, īsi izskaidrojiet neskaidros jautājumus.

Jautājumu piemēri:

Kas ir atkritumi?

Kā rodas atkritumi?

Kādi dažāda veida atkritumi var būt?

U. tml.

Izziņas procesā jums var noderēt šeit atrodamie materiāli: www.urda.lv/lv/noderigi-materiali/atkritumi-ka-resurs

IZPRATNES JAUTĀJUMI



Kurš no jums zina, kāpēc nedrīkst mest zemē atkritumus?

Zina 90 %

Nezina 10 %



Kāpēc nedrīkst mest zemē atkritumus?

Bērnu minētās atbildes:

① Tad mēs mēslojam planētu;

② Jo atkritumi ir jāšķiro;

③ Tie visu laiku tur paliks un nepazudīs.



Kur, jūsuprāt, nonāk atkritumi pēc tam, kad tie ir izmesti atkritumu tvertnē (vai konteinerā)?

Bērnu minētās atbildes:

- 1 Lielā miskastes mašīna savāc un aizved prom.
- 2 Aizved uz Grobiņas grūžu izgāztuvi.
- 3 Kāds viņus šķiro.

Papildus var diskutēt par šķirotajiem atkritumiem – vai bērni zina, kas notiek ar tiem.



Kādi atkritumi, jūsuprāt, ir dabai viskaitīgākie?

Bērnu minētās atbildes:

- 1 Baterijas;
- 2 Veikala maisiņi (plastmasas) un pudeles;
- 3 Tie, kas vispār nesadalās.

Papildus var diskutēt, kāpēc tie ir kaitīgi.

JAUTĀJUMI PAR RĪCĪBĀM



Ko varētu darīt, lai rastos mazāk atkritumu?

Bērnu minētās atbildes:

- 1 Šķirot un pārstrādāt.
- 2 Izmantot dažādas lietas otrreiz, vai vairākas reizes.
- 3 Uz veikalu ņemt savu maisiņu līdzi.

JAUTĀJUMI PAR PARADUMIEM



Vai, ejot uz veikalu, vecāki pērk daudz produktu plastmasas iepakojumā?

Jā..... 70 %
Nē..... 30 %



Vai jūs mājās šķirotat atkritumus?

Jā..... 40 %
Nē..... 60 %



Kāda veida atkritumus jūs mājās šķirotat?

Bērnu minētās atbildes:

- 1 Pudeles, pēc tam vedam nodot;
- 2 Papīru un plastmasu;
- 3 Komposta kaudzē metam mizas.

Atbildes uz šo jautājumu var atrast, arī izmantojot attēlus vai zīmējumus ar atkritumu veidiem vai atkritumu konteineru veidiem. Bērni var paši atzīmēt, kura veida atkritumus šķiro, vai arī pacelt roku, kad pedagogs norāda uz konkrētā atkritumu veida/konteinera attēlu. Saskaitot bērnu atbildes, var iegūt kvantitatīvus datus.



JAUTĀJUMI VECĀKIEM

Anketu aizpildījuši (14) 1.grupas bērnu vecāki, no Nīcas pirmsskolas izglītības iestādes "Spārīte".

Vai ģimenē cenšaties samazināt ikdienā radīto atkritumu apjomu?

Jā

Nē

REZULTĀTI-

[https://pirmsskola.nica.lv/mda/fmg//PII%20Sp%C4%81r%C4%ABte/Aptauja%20par%20atkritumiem%20\(1.grupa\).pdf](https://pirmsskola.nica.lv/mda/fmg//PII%20Sp%C4%81r%C4%ABte/Aptauja%20par%20atkritumiem%20(1.grupa).pdf)

- Izmantoju atkārtoti lietojamu iepirkumu maisu un mazos maisiņus
- Ārpus mājas izmantoju atkārtoti lietojamu pudeli un/vai krūzi
- Izvairos no lieka iepakojuma, pērkot produktus
- Izvairos no vienreizlietojamu trauku izmantošanas
- Pārdomāju pirkumus, pērku tikai nepieciešamāko
- Cenšos neradīt pārtikas atkritumus
- Mājās veidoju kompostu
- Salaboju sadzīves priekšmetus, pirms pērku jaunus
- Piedāvāju citiem sev nevajadzīgās lietas
- Iegādājos lietotas preces
- Cits:

Vai jūsu dzīvesvietā ir pieejami atkritumu šķirošanas konteineri?

Jā, visi nepieciešamie šķirošanas konteineri atrodas netālu no dzīvesvietas

Nē, šķirošanas konteineri nav pieejami

Daļēji, dažus atkritumu veidus jānogādā citur

Vai jūsu ģimenē šķiro atkritumus?

Jā

Nē

Neregulāri

Vai informācija par prasībām atkritumu šķirošanā ir pietiekama un saprotama?

Jā, jautājumu nav

Nē, ir daudz neskaidrību

Daļēji, ir dažas neskaidrības

Vai jūsu ģimene izmanto depozīta sistēmu dzērienu iepakojuma nodošanai?

Jā

Nē

Neregulāri

Nepērkam dzērienus depozīta iepakojumos

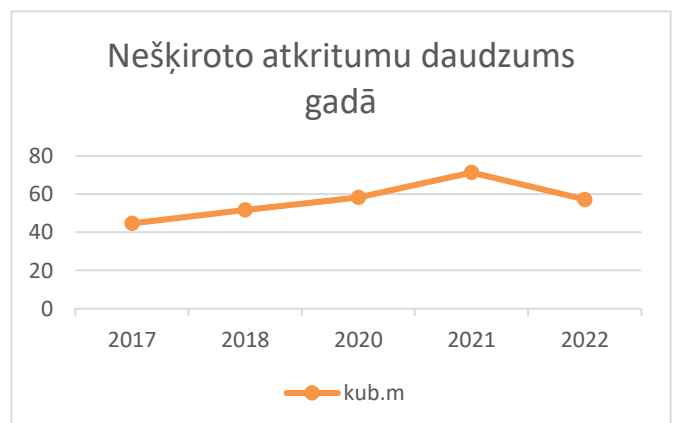


- 1 Kopā ar bērniem izpētiet, kas tieši atrodas atkritumu grozos dažādās pirmsskolas telpās (arī šķīrotajos atkritumos). To var darīt, atkritumus arī neņemot ārā. Izveidojiet biežāk sastopamo atkritumu veidu (piemēram, iepakojuma veidu) sarakstu, īpašu uzmanību pievēršot plastmasas atkritumiem. Izmantojot šo atkritumu sarakstu, izrunājiet, no kurienes rodas šie atkritumi, un izdomājiet rīcības, kas mazinātu un novērstu šo atkritumu rašanos. Atkritumu audita forma un padomi saiknei ar mācību saturu pirmsskolām pieejami šeit: <https://ej.uz/atkritumu-audits>
- 2 Izpētiet, cik daudz un kāda veida atkritumi rodas kāda ikdienā lietota priekšmeta dzīves cikla laikā. Produkta dzīves cikls ietver 5 posmus: izejmateriālu iegūšanu, ražošanas procesu, produkta transportēšanu, lietošanu un produkta dzīves cikla beigas. Izpētiet katru posmu un noslēgumā aiciniet bērnus sniegt priekšlikumus, kā varētu samazināt produkta dzīves ciklā radušos atkritumu daudzumu un ietekmi uz vidi, apspriediet videi draudzīgākas produkta alternatīvas. Ieteicams pētīt vienkāršas lietas, kas sastāv no maz detaļām, piemēram, plastmasas pudeli. Pētījums palīdzēs bērniem saprast, kā konkrētā lieta, ko izmantojat pirmsskolā vai mājās, top un kā var izvairīties no atkritumiem, kas rodas visā tās dzīves ciklā. Pieeja ir līdzīga pirmsskolā jau īstenotiem projektiem, piemēram, aktivitātei "No grauda līdz maizei". Šo tēmu var palīdzēt izprast papildu materiāli, piemēram, spēle "Produkta dzīves ciklam pa pēdām" <https://produkta-dzives-cikls.urda.lv/>

ILGTERMIŅA SALĪDZINĀJUMS

Kas jānoskaidro	Gads						
	2022	2015	2016	2017	2018	2020	2021
Nešķīroto sadzīves atkritumu apjoms (Mērvienība - m ³)	57,2	133,22	148,11	44,7	51,7	58,3	71,37
Šķīroto atkritumu apjoms (Pierakstiet mērvienību - kg vai m ³)							
Atkritumi veidi, kas tiek šķīroti un nodoti pārstrādei (norādiet atbilstošos burtus):							
a. Papīrs	a, b	a, b	a, b	a, b	a, b	a, b	a, b
b. Kartons							
c. Plastmasa				g	g	c	c
d. Stikls				d	d	d	d
e. Skārdenes							
f. Elektroierīces					g	g	g
g. Baterijas							
h. Spuldzes							
i. Tekstils					j		j
j. Pārtikas							

Nav iespējams nodalīt, izmantojam šķīrošanas atkritumus uz vairākām iestādēm kopā.



ATKRITUMU KONTEINERU PĒTĪJUMS

Lai noskaidrotu, kāda situācija Nīcā ir ar iespējam šķirot atkritumus un noskaidrotu vai iedzīvotājiem ir pieejamība atkritumu šķirošanas konteineriem, tika veikts pētījums, kurā noskaidroja cik atkritumu tvertņu ir Nīcā un kāda ir iespēja šķirot atkritumus.



ATKRITUMU KONTEINERĪ NĪCAS CENTRĀ		
ADRESE	SADZĪVES ATKRITUMIEM	ŠĶIROŠANAS KONTEINERĪ
SAULES 8	1	-
SAULES 6	1	2
SAULES 7	1	2
DARZA 4	1	5
DARZA 1,2,3	2	7
BARTAS 1,2	1	4
VEIKALS TOP	1	4
PĪT - DOME	2	4
VEIKALS AUDA	1	-
SKOLA	1	6
AMBULANCE	1	-
SKOLAS 1,2,3,4	2	8
HALLE	1	1
KOPĀ	16	43

EKOPADOMES
VIEDOKLIS

Kas pēc novērtējuma datiem jūsu pirmsskolā vislabāk darbojas saistībā ar atkritumiem?

Pārtikas atkritumi tiek utilizēti un atdoti zemniekiem, mājlopu barošanai, tādējādi neradot jaunu atkritumus.

Katru mācību gadu piedalāmies "Tīrai Latvijai" rīkotajās akcijās, kur vācam izlietotās baterijas un makulatūru, lai nodotu tos pareizai pārstrādei. Bērni un vecāki ir ļoti atsaucīgi, startējam ar labiem rezultātiem.

Sadzīves atkritumus, ko nav iespējams šķirot, metam Nīcas pirmsskolas izglītības iestādes "Spānīte" atkritumu tvertnē, kas ir slēdzama, līdz ar to tur nenonāk cita veida atkritumi.

Bērni grupās šķiro atkritumus- papīru/plastmasu. Zīmējot izmanto jau vienreiz lietotas lapas otru pusi, veidojot dekorācijas spēles, izmanto otrreiz lietojamus materiālus.

Iestāde pati veido ēdienkartes, līdz ar to, medmāsa var sekot līdzī ēdiena atkritumu daudzumam un ēdienkartē nelikt ēdienus, ko bērni nelabprāt ēd, lai neveidotos liels ēdiena atkritumu daudzums.

Anī iestādes administrācija piedomā pie atkritumu šķirošanas- šķiro izlietotos papīrus. Daudzus dokumentus vada sistēmā, glabā elektroniski, tos neprīntējot ārā neradot čupām makulatūras.

Iestādē izveidota komposta kaudze, kur mest bioloģiski noārdāmos atkritumus.



EKOPADOMES VIEDOKLIS



Kur saistībā ar
atkritumiem **nepieciešami**
uzlabojumi?

Tā kā novērtējuma gaitā konstatējām, ka citiem ir mājās lietas, viņi neizmanto, bet kas varētu nodarēt kādam citam, vajadzētu veidot akcijas/tirdziņus, kur būtu iespēja mainīties ar lietām tā vietā, lai tās izmestu un pirktu jaunas.



EKOPADOMES
VIEDOKLIS

Ko Ekopadome **varētu darīt**, lai ieviestu šos uzlabojumus?

Veidot akcijas, informatīvus pasākumus/plakātus par atkritumu šķīrošanas nozīmi ikdienā un to ietekmi uz dabu.

Veidot mantu tirdziņu/ mantu maiņas punktu. "Kas citiem lieks - citiem prieks"! Piedalīties labdarības akcijās.





ŪDENS



IEVADS TĒMĀ

Lai arī Latvijā nav vietu, kur mēs varētu izsmelt dzeramā ūdens krājumus, ir vērts ūdeni taupīt, lai samazinātu tā iegūšanai un apstrādei nepieciešamo enerģiju. Tāpat ir svarīgi izpētīt, vai pirmsskolas radītie notekūdeņi nepiesārņo vidi un tiek pietiekami attīrīti, pirms ūdens atkal nonāk dabā.

PIRMSSKOLAS IZVĒRTĒJUMS

Atzīmējiet atbilstošo līmeni katrā jautājumā pēc šāda principa:

1 - nepieņemami, 2 - slikti, 3 - apmierinoši, 4 - labi, 5 - lieliski (piemēri doti pa labi un pa kreisi)

		1	2	3	4	5	
Vai pirmsskolā ir sastopami piloši krāni, ko nevar aizgriezt?	Bieži					X	Nav sastopami
Vai bērni mēdz atstāt neaizgrieztus ūdens krānus?	Bieži					X	Gandrīz nekad
Vai pirmsskolā ir sastopami tualetes podi, kuriem ir tehniskas problēmas, pastāvīgi tek ūdens?	Bieži					X	Nav sastopami
Cik tualetēs ir podi ar diviem ūdens noliešanas režīmiem?	0–20% (no visām tualetēm)					X	100% (visās tualetēs)
Vai pirmsskolā ir uzstādīti ūdens taupīšanas rīki (piemēram, aeratori, sensori)?	Nav	X					Gandrīz visur
Cik tualetēs ir uzstādīti atgādinājumi par ūdens taupīšanu?	0–20%					X	100%
Cik bieži sastopama bērnu izšķērdīga rīkošanās ar ūdeni, piemēram, šļakstīšanās, spēlēšanās ar tekošu ūdeni?	Bieži				X		Gandrīz nekad
Vai bērni aizgriež ūdens krānu, kamēr tīra zobus vai saziepē rokas?	Gandrīz nekad				X		Vienmēr
Vai pirmsskola savāc un izmanto lietus ūdeni?	Netiek vākts	X					Vāc un izmanto

		1	2	3	4	5	
Vai āra augu un zālienu laistīšanai tiek izmantots neapstrādāts ūdens (piemēram, lietus vai akas ūdens)?	Izmanto krāna ūdeni	X					Vienmēr izmanto neapstrādātu ūdeni
Vai pirmsskola izvērtē iespējamos ūdens piesārņojuma avotus (piemēram, no tīrīšanas vai augu kopšanas līdzekļiem, atkritumiem vidē, autotransporta) un novērš draudus?	Netiek izvērtēts	X					Tiek izvērtēti visi avoti un apzināti risinājumi
Vai notekūdeņi pirms nonākšanas dabā tiek pietiekami attīrīti?	Attīrīšana nenotiek					X	Ūdens tiek uzticami attīrīts
Vai pirmsskolā bērni mēdz apmeklēt notekūdeņu attīrīšanas iekārtas vai skatās video, pārrunā to, kur nonāk notekūdeņi un kas ar tiem tiek darīts?	Neapmeklē, nepārrunā		X				Tā ir daļa no mācību procesa
Cik daudz vidi piesārņojoša sāls ziemā lieto pirmsskolas apkārtnē?	Daudz					X	Nemaz, izmanto citas metodes
Vai pirmsskolā notiek izglītojošas aktivitātes par globālām ar ūdeni saistītām problēmām (plūdi, sausums, ūdens pieejamība, piesārņojums)?	Nenotiek				X		Tā ir daļa no mācību procesa

JŪSU JAUTĀJUMI

		1	2	3	4	5	
		<input type="checkbox"/>	<input type="checkbox"/>	<input type="checkbox"/>	<input type="checkbox"/>	<input type="checkbox"/>	
		<input type="checkbox"/>	<input type="checkbox"/>	<input type="checkbox"/>	<input type="checkbox"/>	<input type="checkbox"/>	
		<input type="checkbox"/>	<input type="checkbox"/>	<input type="checkbox"/>	<input type="checkbox"/>	<input type="checkbox"/>	
		<input type="checkbox"/>	<input type="checkbox"/>	<input type="checkbox"/>	<input type="checkbox"/>	<input type="checkbox"/>	
		<input type="checkbox"/>	<input type="checkbox"/>	<input type="checkbox"/>	<input type="checkbox"/>	<input type="checkbox"/>	





BĒRNU ZINĀŠANU, PARADUMU UN ATTIEKSMJU IZVĒRTĒJUMS

Bērnu zināšanu, paradumu un attieksmju izvērtējumu varat veikt diskusijas veidā, piefiksējot būtiskākās atbildes. Izvērtējumu var veikt vairākos piegājienos, katrā reizē noskaidrojot tikai dažus jautājumus. Darbam ar tēmu papildus varat izveidot "runājošo sienu", ko var papildināt visa gada garumā un izmantot pārraudzībā un izvērtēšanā, kā arī citu informēšanā.

Šajā izvērtējumā ir iekļauti divu veidu jautājumi:



a) **kvantitatīvie jautājumi** – vienkārši "Jā/Nē" tipa jautājumi, kuriem norādīti atbilžu varianti; bērni atbildi saka skaļi, paceļ roku vai balso; pedagogs saskaita bērnu atbildes;



b) **kvalitatīvie jautājumi** – notiek diskusija par uzdoto jautājumu, bērni nosauc savas atbildes; pedagogs piefiksē dažādās bērnu atbildes; ja iespējams, novērtē arī kvantitatīvi, cik bieži katra atbilde izskan.

Jautājumus drīkst pielāgot atbilstoši bērnu vecumam un izpratnes līmenim.

Izvērtējumā piedalās

grupas nosaukums 3.grupa- Buratīno (3-5 gadi)

bērnu skaits 18

IEPAZĪŠANĀS AR TĒMU

Uzdodiet uzvedinošus jautājumus, lai noskaidrotu bērnu esošās zināšanas un priekšstatu par tēmu "Ūdens". Ja nepieciešams, īsi izskaidrojiet neskaidros jautājumus.

Jautājumu piemēri:

- No kurienes rodas ūdens, kas tek pa krānu?
- Vai tas ir tāds pats kā ūdens upēs vai ezeros?
- Vai krāna ūdeni Latvijā var dzert?

- Kur mēs mājās (vai bērnudārzā) izmantojam ūdeni?
- Vai par ūdeni ir jāmaksā?
- Vai jūs zināt, kas ir kanalizācija?
- U. tml.

IZPRATNES JAUTĀJUMI



Vai Latvijā ir svarīgi taupīt ūdeni?

Zina 25 %
Nezina 75 %



Kāpēc ir svarīgi taupīt ūdeni?

Bērnu minētās atbildes:

1 **Lai tas nebeigtos.**

2

3



Vai jūs zināt, kāpēc ir slikti piesārņot ūdeni dabā?

Jā..... 60 %
Nē..... 40 %



Kas var piesārņot (padarīt netīru, nederīgu, kaitīgu) ūdeni dabā?

Bērnu minētās atbildes:

- 1 Gruži, ko mēs nometam zemē, vai ūdenī.
- 2 Ja tur ielej (ieplūst) kādas kaitīgas vielas.
- 3 Ja daudz lieto ūdeni, tad saplīst attīrīšanas un jūrā ieplūst netīrs ūdens.

JAUTĀJUMI PAR RĪCĪBĀM



Ko mēs varam darīt, lai taupītu ūdeni?

Bērnu minētās atbildes:

- 1 Kad ziepē rokas, tad aizgriezti krānu.
- 2 Savākt lietus ūdeni vasarā.
- 3

JAUTĀJUMI PAR PARADUMIEM



Vai tu bērnudārzā centies taupīt ūdeni?

Jā..... 100 %
Nē..... 0 %



Vai tu mājās centies taupīt ūdeni?

Jā..... 90 %
Nē..... 10 %



Ko tu dari, lai taupītu ūdeni?

Bērnu minētās atbildes:

- 1 Kad mazgāju zobus un ziepēju rokas, tad aizgriežu ūdens krānu.
- 2
- 3

Atbildes uz šo jautājumu var noskaidrot, vizualizējot jautājumu "Ko mēs varam darīt, lai taupītu ūdeni?", piemēram, izveidojot plakātu vai uz "runājošās sienas". Tad bērni var atzīmēt, kuras no rīcībām viņi veic.



JAUTĀJUMI VECĀKIEM

Kaut arī Latvijā ir pietiekami dzeramā ūdens krājumi, ir vērts ūdeni taupīt, lai samazinātu tā iegūšanai un apstrādei nepieciešamo enerģiju.

Vai ģimenē cenšaties samazināt ikdienā patērētā ūdens daudzumu?

Jā

Nē

Ja atbildējāt "Jā", lūdzu, precizējiet, kādā veidā? (atzīmē visus atbilstošos)

- Lietojam ūdens krānus, kuriem ir aeratori
- Aizgriežam krānu, kamēr tīrām zobus
- Aizgriežam krānu, kamēr saziēpējam rokas
- Biežāk ejam dušā, nevis vannā
- Cenšamies dušā neuzturēties ilgi / neļejam vannu pārāk pilnu
- Izmantojam atbilstošu ūdens nolaišanas pogu tualetē (ja ir divas)
- Uzraugām, lai krāni nepil / lai tualetes poda tvertne netek
- Nemazgājam augļus vai dārzeņus tekošā ūdenī
- Nemazgājam traukus tekošā ūdenī
- Izmantojam trauku mazgājamo mašīnu
- Darbinām veļas mazgājamo mašīnu tikai tad, ja tā ir pilna
- Cits:

Vai mājās lietojat krāna ūdeni dzeršanai?

Jā, bez papildu apstrādes

Jā, tikai vārītu

Jā, filtrētu

Nē

Ja atbildējāt "Nē", kāda veida ūdeni lietojat dzeršanai un kādēļ?

Vai, izvēloties tīrīšanas un mazgāšanas līdzekļus, pievēršat uzmanību, lai tie būtu videi draudzīgi (ir ekomarķējums, bioloģiski noārdāmi, nekaitē ūdens iemītniekiem u. tml)?

Jā

Nē

Dažreiz



- 1 Izpētiet apkārtnes upes, ezerus vai citas ūdenstilpes. Noskaidrojiet, kāds ir to ekoloģiskais stāvoklis un kas to ietekmē (ūdenstilpes ekoloģisko stāvokli raksturo ūdens ķīmiskais sastāvs, augu un dzīvnieku sugu daudzveidība un sastopamības biežums, kā arī kopējais aizaugums ar ūdensaugiem). Novērojiet, vai apkārtne ir kādi iespējamie ūdens piesārņojuma avoti, piemēram, atkritumi. Iespēju robežās organizējiet talku, izvietojiet informatīvas zīmes vai informējiet pašvaldību. Veicot eksperimentu¹, palīdziet bērniem gūt vienkāršu priekšstatu par piesārņojumu un ūdens attīrīšanu.
- 2 Kopā ar bērniem uzsplēšiet "Ūdens detektīvus" un izpētiet, cik daudz dažādiem mērķiem tiek patērēts ūdens jūsu pirmsskolā, piemēram, pārtikas audzēšanai, pagatavošanai u. c. mērķiem virtuvē, higiēnai, laistīšanai, mazgāšanai utt. Izveidojiet apkopojumu, piemēram, ar "runājošās sienas" palīdzību, un pastāstiet par to pārējiem. Apkopojiet arī dažādas rīcības, ko var darīt katrā jomā, piemēram, noskaidrojiet, vai kādā no gadījumiem varētu tērēt mazāk ūdens? Vai visi pirmsskolas pārstāvji, piemēram, pavāri un apkopējas zina, kā un kādēļ taupīt ūdeni? Zīmējiet atgādinājumus, izstrādājiet padomus vecākiem. Pie reizes varat aktualizēt arī drošības jautājumus saistībā ar ūdeni. Līdzīgu pētījumu bērni var veikt arī mājās un dalīties savā un savas ģimenes ūdens izmantošanas pieredzē.

ILGTERMIŅA SALĪDZINĀJUMS

Kas jānoskaidro	Gads					
	2015	2016	2017	2018	2020	2021
Patērētā ūdens apjoms (septembrī) (m ³)	104	68	67	67	86	87
Patērētā ūdens apjoms (gadā) (m ³)	788	679	850	1058	977	884

Patērētais ūdens apjoms 2022. gadā (m³)

Jan.	Feb.	Mar.	Apr.	Mai.	Jūn.	Jūl.	Aug.	Sept.	Okt.	Nov.	Dec.
			70	124	86	87	65	72	67	62	49

Patērētais ūdens apjoms 2023. gadā (m³)

Jan.	Feb.	Mar.	Apr.	Mai.	Jūn.	Jūl.	Aug.	Sept.	Okt.	Nov.	Dec.
83	96	96	85	95	44	18	41	103			



¹ Skat. piemēru Ekoskolu metodiskā materiālā pirmsskolām (36. lpp. pētījums "Glābsim ūdeni") <https://ekoskolas.lv/lv/pirmsskolas/7-ekoskolu-soli>

EKOPADOMES
VIEDOKLIS

Kas pēc novērtējuma
datiem jūsu pirmsskolā
vislabāk darbojas saistībā
ar ūdens izmantošanu?

Iestādē nav lieli ūdens zudumi, jo regulāri tiek apsekots sanitārais mezglis un ja nepieciešams, veikti uzlabojumi.

Iestādē var sekot līdzī patērētā ūdens daudzumam, jo ēkai ir savs ūdens skaitītājs.

Visās grupās ir atgādnēs par ūdens taupīšanu, bērniem tiek mācīts, ka ziepējot rokas vai mazgājot zobus ūdens krāns ir jāaizver un kad atkal nepieciešams, tad jāatgriež.



EKOPADOMES
VIEDOKLIS

Kuros jautājumos
nepieciešami
uzlabojumi?

Pārrunās ar bērniem noskaidrots, ka bērniem trūkst informācijas par to, kur nonāk mūsu izlietotais ūdens, notekūdeņi, kā tos attīra un kāpēc ir svarīgi nepiesāņot ūdeni dabā.

Iestādē netiek vākts lietuss ūdens.

Iestādē nav uzstādīti nekādi ūdens taupīšanas rīki (kā piemēram ūdens aeratori).

Pētot ūdens patēriņa salīdzinājumu, tie ir ļoti atšķirīgi un dažus mēnešus ļoti lieli. Noskaidrot, kas to ietekmē, kā to samazināt.



EKOPADOMES VIEDOKLIS



Ko Ekopadome **varētu darīt**, lai ieviestu šos uzlabojumus?

Lūgt administrāciju izvērtēt ūdens taupīšanas rīku uzstādīšanu ūdens krāniem.

Ras iespēju lietus ūdens savākšanai un izmantošanai.

Organizēt mācību ekskursijas uz ūdens attīrīšanas iekārtām, informēt sabiedrību par ūdens piesāmojumu, tā ietekmi uz vidi.





PĀRTIKA



IEVADS TĒMĀ

Katru dienu uz pirmsskolu ēdnīcām no tuvākas un tālākas apkārtnes plūst pārtikas produktu kilogrami. Sadarbojoties ar pašvaldību un uzliekot skaidras zaļā iepirkuma prasības, var panākt, ka šī pārtika ir audzēta atbildīgi pret vidi. Pirmsskolā var panākt to, ka arvien mazāk cilvēkiem domātas pārtikas nonāk atkritumos vai tiek izbarota dzīvniekiem. Ir svarīgi arī izglītēt visu pirmsskolu un vecākus par videi nedraudzīgākajiem produktiem (rūpnieciski audzēta gaļa, olas, piens, palmu eļļa), lai mudinātu samazināt to klātbūtni mūsu ēdienā.

PIRMSSKOLAS IZVĒRTĒJUMS

Atzīmējiet atbilstošo līmeni katrā jautājumā pēc šāda principa:

1 - nepieņemami, 2 - slikti, 3 - apmierinoši, 4 - labi, 5 - lieliski (piemēri doti pa labi un pa kreisi)

		1	2	3	4	5	
Vai ēdināšanas iepirkumā ir bioloģiski sertificēti* produkti? <small>*Produktiem ir bioloģiskās lauksaimniecības ekomarķējums, nevis "Zaļā karotīte" vai citi simboli, kas nav ekomarķējums.</small>	0–20%					X	Vairāk nekā 80%
Vai Ekopadomei ir iespēja piedalīties pārtikas iepirkuma sagatavošanā?	Nav	X					Vienmēr
Vai ēdnīca ņem vērā sezonālātes aspektu ēdiena gatavošanā?	Nekad					X	Vienmēr
Vai pirmsskolai ir dārzs, kur audzētos dārzeņus vai garšaugus ēdnīca izmanto ēdiena pagatavošanai?	Nav				X		Ir plašs dārzs
Ja pirmsskolai ir dārzs, vai tiek veicināta lauksaimniecības šķirņu bioloģiskā daudzveidība? Piemēram, dārzā audzē dažādu šķirņu ķirbjus, nevis tikai vienas šķirnes, tāpat darot arī ar citiem augiem.	Audzē vienas šķirnes augus	X					Audzē dažādas šķirnes un saglabā sēklas
Vai bērni pirmsskolā paši audzē garšaugus vai tējas?	Nemaz				X		Vairākās vietās
Vai bērni pirmsskolā paši audzē dārzeņus?	Nemaz			X			Vairākus veidus
Aptuveni cik liela daļa pirmsskolā sagatavotās pārtikas netiek apēsta?	> 40%				X		0–10%

		1	2	3	4	5	
Kāda vecuma bērniem ir iespēja pašiem salikt savas porcijas?	Nevienam		X				Visu vecumu
Vai kādas grupas pāri palikušās ēdiena porcijas ir pieejamas citām grupām?	Nekad	X					Vienmēr
Vai tiek apkopota informācija par ēdieniem, kas visbiežāk netiek apēsti?	Nekad					X	Regulāri
Kāda ir sadarbība ar ēdinātājiem izmestā ēdiena daļas samazināšanā?	Nav atsaucības			X			Lieliska sadarbība
Vai ir pieejama informācija par ēdnīcā pagatavoto ēdienu sastāvu?	Nav pieejama					X	Brīvi pieejama
Cik bieži pirmsskolas ēdienkartē ir iekļautas sabalansētas veģetāras maltītes?	Nekad		X				Vismaz vienu reizi nedēļā ir diena bez gaļas
Kāda ir ēdienu izvēle bērniem, kuri neēd gaļu un zivis?	"Salāti un kartupeļi"	X					Pilnvērtīgi ēdieni
Cik viegli bērnu vecākiem un pirmsskolas pārstāvjiem ir panākt izmaiņas ēdnīcas ēdienkartē?	Grūti			X			Ļoti viegli
Vai pirmsskolā ir pieejami rūpnieciski ražoti našķi, piemēram, saldumi, cepumi, kas satur palmu eļļu?	Viegli pieejami					X	Nav pieejami
Vai pirmsskolas pedagogi un administrācijas pārstāvji lieto kafiju, cukuru u. tml. produktus ar "Godīgās tirdzniecības" (ang. "Fair trade") marķējumu?	Nekad			X			Vienmēr
Vai pirmsskolā notiek pasākumi, kas izglīto par pārtikas ietekmi uz vidi?	Nekad				X		Tā ir daļa no mācību procesa
Vai pirmsskolā notiek pasākumi, kas popularizē apkārtnes bioloģiskos zemniekus?	Nekad			X			Vairāki gadā
Vai, apgūstot ēdiena gatavošanu, tiek pievērsta uzmanība videi draudzīgiem ēdieniem, piemēram, no sezonāliem, vietējiem produktiem, bez gaļas u. tml.?	Nekad				X		Vairākas reizes gadā, dažādām grupām

JŪSU JAUTĀJUMI

		1	2	3	4	5	
Iestādē ņemot vērā ģimenes ārsta norādījumus, kopā ir pieejamas deviņas ēdienkartes.		<input type="checkbox"/>	<input type="checkbox"/>	<input type="checkbox"/>	<input type="checkbox"/>	<input type="checkbox"/>	
(Piemēram, bērniem, kas nepanes olbaltumu, laktozi, cūkgaļu, citrusaugļus u.tml.)		<input type="checkbox"/>	<input type="checkbox"/>	<input type="checkbox"/>	<input type="checkbox"/>	<input type="checkbox"/>	
		<input type="checkbox"/>	<input type="checkbox"/>	<input type="checkbox"/>	<input type="checkbox"/>	<input type="checkbox"/>	
		<input type="checkbox"/>	<input type="checkbox"/>	<input type="checkbox"/>	<input type="checkbox"/>	<input type="checkbox"/>	
		<input type="checkbox"/>	<input type="checkbox"/>	<input type="checkbox"/>	<input type="checkbox"/>	<input type="checkbox"/>	



BĒRNU ZINĀŠANU, PARADUMU UN ATTIEKSMJU IZVĒRTĒJUMS

Bērnu zināšanu, paradumu un attieksmju izvērtējumu varat veikt diskusijas veidā, piefiksējot būtiskākās atbildes. Izvērtējumu var veikt vairākos piegājienos, katrā reizē noskaidrojot tikai dažus jautājumus. Darbam ar tēmu papildus varat izveidot "runājošo sienu", ko var papildināt visa gada garumā un izmantot pārraudzībā un izvērtēšanā, kā arī citu informēšanā.

Šajā izvērtējumā ir iekļauti divu veidu jautājumi:



a) kvantitatīvie jautājumi – vienkārši "Jā/Nē" tipa jautājumi, kuriem norādīti atbilžu varianti; bērni atbildi saka skaļi, paceļ roku vai balso; pedagogs saskaita bērnu atbildes;



b) kvalitatīvie jautājumi – notiek diskusija par uzdoto jautājumu, bērni nosauc savas atbildes; pedagogs piefiksē dažādās bērnu atbildes; ja iespējams, novērtē arī kvantitatīvi, cik bieži katra atbilde izskan.

Jautājumus drīkst pielāgot atbilstoši bērnu vecumam un izpratnes līmenim.

Izvērtējumā piedalās

grupas

nosaukums **3.GRUPA- BURATĪNO (3-5 GADI)**

bērnu

skaits **18**

IEPAZĪŠANĀS AR TĒMU

Uzdodiet uzvedinošus jautājumus, lai noskaidrotu bērnu esošās zināšanas un priekšstatu par tēmu "Pārtika". Ja nepieciešams, īsi izskaidrojiet neskaidros jautājumus.

Jautājumu piemēri:

Kas ir pārtika?

Kur cilvēki var iegūt pārtiku?

Kas ir nepieciešams, lai izaudzētu pārtiku?

Vai jūs mājās audzējat savu pārtiku?

Vai Latvijā aug apelsīni (vai citi eksotiskie augļi)? Kur tie aug? Kā nokļūst veikalos?

U. tml.

IZPRATNES JAUTĀJUMI



Parādiet bērniem bioloģiskās lauksaimniecības un Latvijas ekoprodukta marķējumu:



Kurš ir redzējis šos simbolus?

..... 0 %

..... 100 %

Pārrunājiet, ko nozīmē šie simboli un kā bioloģiski audzēta pārtika atšķiras no parastās.



Kāpēc ir slikti izmest pārtiku atkritumos?

Bērnu minētās atbildes:

- 1 Jo tad atkritumi ļoti smird;
- 2 Jo tikai gružus var mest ārā.

JAUTĀJUMI PAR RĪCĪBĀM



Vai tu zini, kā mums jāēd, lai nenodarītu pāri dabai?

Jā..... 60 %
Nē..... 40 %



Kā mums jāēd, lai nenodarītu pāri dabai?

Bērnu minētās atbildes:

- 1 Jāizēd tukši šķīvji;
- 2 Nelikt pilnus šķīvju, tikai tik cik var apēst;
- 3 Jāēd vairāk dārzeņi un augļi.

Šī tēma ir sarežģīta, un sākotnējā izvērtējumā bērni visdrīzāk nezinās par rīcībām, kas mums jā dara, lai ar savām pārtikas izvēlēm un ēšanas paradumiem nekaitētu dabai. Tāpēc pamazām iepazīstiniet bērnus ar dažādiem atbildīgās ēšanas principiem un pārtikas ietekmi uz vidi. Procesā noderēs vizuāli materiāli no projekta "Ēdam atbildīgi". Piemēram, šīs infografikas – Mūsu pārtikas izvēļu ietekmes un Atbildīga pārtikas patēriņa principi, atmiņas spēle bērniem "Ēdam atbildīgi".

JAUTĀJUMI PAR PARADUMIEM



Vai tu bērnudārzā parasti apēd visu porciju?

Jā..... 80 %
Nē..... 20 %



Vai tu mājās mēdz gatavot ēst (kopā ar vecākiem)?

Jā..... 95 %
Nē..... 5 %



Kādus ēdienus jūs parasti mājās gatavojat?

Bērnu minētās atbildes:

- 1 Makaronus;
- 2 Pankūkas;
- 3 Kotletes.



JAUTĀJUMI VECĀKIEM

Aptaujājot vecākus, iesakām izmantot Ekoskolu anketu pārtikas patēriņa paradumu noskaidrošanai māsaimniecībās. Šeit pievienojiet galvenos secinājumus. Anketa atrodama šeit: https://ej.uz/partikas_aptaujas. Jums būs nepieciešams:

- 1 *Izvērtējums_māsaimniecibas.doc*
- 2 *Izvērtējums_māsaimniecibas_9_jaut_tabula.doc*
- 3 *ṭimenes_anketu_apkopošanas_modelis.doc*



PĒTĪJUMS

- 1 Izmantojiet projekta "Ēdam atbildīgi" anketas, lai kopā ar bērniem izpētītu pirmsskolas ēdnīcas atbilstību atbildīgā pārtikas patēriņa principiem. Anketas piemērotas gan skolām, gan pirmsskolām un ir atrodamas šeit: https://ej.uz/partikas_aptaujas. Jums būs nepieciešams:

- a. *Izvērtējuma_ievads.doc*
- b. *Izvērtējums_ēdnīca_obl.doc*
- c. *papildus var izmantot Izvērtējums_ēdnīca_izv.doc*

- 2 Noskaidrojiet, kuru bērnu iecīnīto produktu sastāvā ir palmu eļļa. To var darīt, vācot un izpētot produktu iepakojumus (produktu iepakojumu vākšanā iesaistiet vecākus). Vizualizējiet pētījuma rezultātus un ar bērniem palmu eļļas negatīvo ietekmi uz vidi. Jums noderēs projekta "Ēdam atbildīgi" materiāls ej.uz/ea-temu-materials (skat. 19. lpp.). Papildus tam varat meklēt videi draudzīgākas palmu eļļu saturošo produktu alternatīvas vai mācīties gatavot našķus paši. Labās prakses piemērs šeit: ej.uz/palmu-piemers.

ILGTERMIŅA SALĪDZINĀJUMS

*Darba lapa pārtikas atkritumu izpētei skolā: <https://ej.uz/partikas-atkritumi1>

Kas jānoskaidro	Gads				
	...	2017	2018		
Izmestās pārtikas daudzums gadā, (kg)		1035	935		
Izmestās pārtikas daudzums gadā uz vienu bērnu, (kg)		10,1	9,35		
Izmestās pārtikas daudzums vidēji dienā uz vienu bērnu, (grami)		65	60		
Bioloģiski sertificētas pārtikas īpatsvars (no kopējām ēdināšanas izmaksām, %)	Cenšamies pēc iespējas vairāk iepirkt produktos ar "zaļo karotīti" un vietējiem ražotājiem. (Cik nu iepirkuma līgumi to atļauj)				

EKOPADOMES
VIEDOKLIS

Kas pēc novērtējuma datiem jūsu pirmsskolā vislabāk darbojas saistībā ar pārtikas tēmu?

Iestādes medmāsa regulāri seko līdzī ēdiena atkritumu daudzumam, līdz ar to seko līdzī arī tam, kas bērniem vislabāk garšo un kas negaršo. Medmāsa sastādot ēdienkarti ņem to vērā. Arī kad tiek gatavots kaut kas jauns, pēc tam medmāsa iziet pa grupām un paskatās kā bērni to ir ēduši.

Iestādes medmāsa veido sezonālās ēdienkartes iekļaujot sezonas produktus, piemēram rudenī ķirbjus, ābolus u.c.

Iestādē netiek lietoti produkti, kuru saturā ir palmu eļļa.

Tiek sekots līdzī produktu kvalitātei, un izmantoti produkti ar zaļo karotīti.

Veidojot ēdienkarte tiek ņemts vērā arī bērnu alerģijas, produktu nepanesība. Viņiem tiek stādītā atsevišķa ēdienkarte ar produktiem, ko viņi drīkst ēst.

Veidojam sadarbību ar vecākiem, kuri dažādās sezonās nes mums savu izaudzēts dārzeņus un augļus- ābolus, burkānus, ķirbjus, dažādas ogas. Tā pat grupas savos laukumos izveidojušas dābes, kur audzē dažādus dārzeņus, augļus un ogas- kartupeļus, avenes, ābolus, zīņus, arbūzu, ķiršus.

Iestādē ir iekopti savī ogulājī- jāņogas un upenes, no kuriem katru gadu tiek nolasītas ogas, sasaldētas un pēc tam visa gada garumā izmantotas ēdiena pagatavošanai.



EKOPADOMES
VIEDOKLIS

Kur saistībā ar pārtiku **nepieciešami** uzlabojumi?

Iestāde produktus var iegādāties tikai pie tirgotājiem ar ko novada dome ir noslēgusi līgums. Tādējādi mēs nevaram sekot līdzī ne tam cik produkts garu ceļu pie mums ir veicis, ne iegādāties tuvējos ekoloģisko produktus. Tā kā līgumus sastāda visam novadam, nevis tikai iestādei, vietējie zemnieki nevar nodrošināt tādu produktu daudzumu, līdz ar to, nevar konkurēt ar lielajiem tirgotājiem.



EKOPADOMES VIEDOKLIS



Ko Ekopadome **varētu darīt**, lai ieviestu šos uzlabojumus?

Mēģināt rast iespēju uzlabot iepirkuma līgumu, piesaistot vietējos zemniekus un ekoloģisku produkciju ar augstu kvalitāti.





VIDE UN VESELĪBA



IEVADS TĒMĀ

Laikā, kad patērniecības kultūra vilina bērnus izvēlēties videi un veselībai kaitīgus ieradumus, vides izglītības mērķis ir piedāvāt alternatīvas – aizraujošas bezmaksas, veselīgas un radošas aktivitātes, kas palīdz iepazīt dabu un ilgtspējīgu dzīvesveidu. Ekoskolai jādod iespēja apgūt nepieciešamās prasmes, lai varētu dzīvot labklājīgi, nepiesārņojot un neapdraudot vidi, kas šo labklājību nodrošina.

PIRMSSKOLAS IZVĒRTĒJUMS

Atzīmējiet atbilstošo līmeni katrā jautājumā pēc šāda principa:

1 - nepieņemami, 2 - slikti, 3 - apmierinoši, 4 - labi, 5 - lieliski (piemēri doti pa labi un pa kreisi)

		1	2	3	4	5	
Vai pirmsskolā rudenī ir pieejami vietējie augļi no bērnu vai darbinieku mājām? (Neattiecas uz skolas augļu programmu)	Nav pieejami					X	Visās grupās
Cik bieži pusdienās pasniedz saldinātus dzērienus?	Viegli pieejams			X			Nav pieejams
Cik bieži pusdienās pasniedz saldinātus dzērienus?	Katru dienu			X			Nekad
Vai pirmsskola sadarbojas ar ēdinātāju un iesaka uzlabojumus ēdienkartei?	Neiesaka					X	Iesaka un veiksmīgi sadarbojas
Vai pirmsskolā notiek ēst gatavošanas meistarklases, kur var iemācīties gatavot videi un veselībai draudzīgus našķus?	Neotiek nekad			X			Notiek vairākām vecuma grupām
Grupas pasākumos un svētkos ir tradīcija nest līdzī tikai videi un veselībai draudzīgas uzkodas	Nevienā grupā				X		Visās grupās
Cik bieži balvās un Ziemassvētku dāvanās rūpnieciski ražoti saldumi, kas satur palmu eļļu, daudz cukura, tiek aizvietoti ar veselīgām uzkodām?	Dāvanās vienmēr ir tikai saldumi					X	Saldumi dāvanās ir reti
Vai pirmsskolā izmantotie tīrīšanas, dezinfekcijas līdzekļi ir videi un veselībai draudzīgi (sertificēti, ir ekomarķējums)?	Tādu nav					X	Visi līdzekļi ir ekosertificēti

		1	2	3	4	5	
Vai pirmsskolā remontam tiek izmantoti videi draudzīgi būvmateriāli un krāsas, kā arī videi draudzīgas mēbeles (sertificētas, ir <i>ekomarkējums</i>)?	Tam nepievērš uzmanību				X		Pārsvārā ir ekosertificēti
Vai pirmsskolas apkārtnē ir tīrs gaiss?	Konstatēts liels piesārņojums					X	Gaiss ir tīrs
Vai pirmsskolā un pirmsskolas apkārtnē ir liels troksnis?	Troksnis ir liels					X	Troksnis ir mazs
Kāda daļa bērnu pavada brīvo laiku pasīvi (piemēram, sēžot)?	Vairāk nekā puse				X		Mazāk nekā 10%
Vai pirmsskolā tiek veicināta aktīva izkustēšanās brīvajos brīžos?	Netiek veicināta				X		Tiek veicināta regulāri
Cik bieži tiek rīkotas fiziskās aktivitātes un sacensības brīvā dabā?	Reti, tikai sporta nodarbībās					X	Bieži notiek pasākumi ar uzdevumiem ārā
Vai pirmsskolā tiek rīkotas apzinātības, relaksācijas vai tml. aktivitātes garīgajai veselībai?	Netiek rīkotas		X				Notiek bieži visām vecumu grupām

JŪSU JAUTĀJUMI

		1	2	3	4	5	
		<input type="checkbox"/>	<input type="checkbox"/>	<input type="checkbox"/>	<input type="checkbox"/>	<input type="checkbox"/>	
		<input type="checkbox"/>	<input type="checkbox"/>	<input type="checkbox"/>	<input type="checkbox"/>	<input type="checkbox"/>	
		<input type="checkbox"/>	<input type="checkbox"/>	<input type="checkbox"/>	<input type="checkbox"/>	<input type="checkbox"/>	
		<input type="checkbox"/>	<input type="checkbox"/>	<input type="checkbox"/>	<input type="checkbox"/>	<input type="checkbox"/>	
		<input type="checkbox"/>	<input type="checkbox"/>	<input type="checkbox"/>	<input type="checkbox"/>	<input type="checkbox"/>	





BĒRNU ZINĀŠANU, PARADUMU UN ATTIEKSMJU IZVĒRTĒJUMS

Bērnu zināšanu, paradumu un attieksmju izvērtējumu varat veikt diskusijas veidā, piefiksējot būtiskākās atbildes. Izvērtējumu var veikt vairākos piegājienos, katrā reizē noskaidrojot tikai dažus jautājumus. Darbam ar tēmu papildus varat izveidot "runājošo sienu", ko var papildināt visa gada garumā un izmantot pārraudzībā un izvērtēšanā, kā arī citu informēšanā.

Šajā izvērtējumā ir iekļauti divu veidu jautājumi:



a) kvantitatīvie jautājumi – vienkārši "Jā/Nē" tipa jautājumi, kuriem norādīti atbilžu varianti; bērni atbildi saka skaļi, paceļ roku vai balso; pedagogs saskaita bērnu atbildes;



b) kvalitatīvie jautājumi – notiek diskusija par uzdoto jautājumu, bērni nosauc savas atbildes; pedagogs piefiksē dažādās bērnu atbildes; ja iespējams, novērtē arī kvantitatīvi, cik bieži katra atbilde izskan.

Jautājumus drīkst pielāgot atbilstoši bērnu vecumam un izpratnes līmenim.

Izvērtējumā piedalās

grupas nosaukums 2.GRUPA- SAULĪTE (3-5 GADI)

bērnu skaits 18

IEPAZĪŠANĀS AR TĒMU

Uzdodiet uzvedinošus jautājumus, lai noskaidrotu bērnu esošās zināšanas un priekšstatu par tēmu "Vide un veselība". Ja nepieciešams, īsi izskaidrojiet neskaidros jautājumus.

Jautājumu piemēri:

Kāpēc ir svarīgi būt veseliem?

Kas palīdz mums būt veseliem?

Kas palīdz dabai būt veselai?

u. tml.

IZPRATNES JAUTĀJUMI



Parādiet bērniem dažas ekomarķējuma zīmes (varat izmatot nākamajā jautājumā dotās).

Vai esat redzējuši šīs zīmes?

Ir redzējis..... 0 %

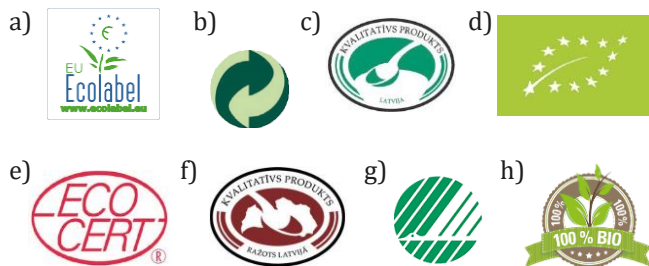
Nav redzējis..... 100 %

Papildus varat diskutēt, kur bērni ir redzējuši šīs zīmes. Tad vienkāršotā veidā paskaidrojiet bērniem, kas ir "ekomarķējums". Varat bērniem parādīt arī īstus produktu iepakojumus, uz kuriem ir šīs zīmes. Jums var noderēt informācija šeit: ekomarkejums.lv.

Cik bērnu pareizi atpazīst katru zīmi (ka tā ir/nav ekomarķējums)?



Kuras no šīm zīmēm ir ekomarķējums?



a) atbild pareizi.....	—%
b) atbild pareizi.....	—%
c) atbild pareizi.....	—%
d) atbild pareizi.....	—%
e) atbild pareizi.....	—%
f) atbild pareizi.....	—%
g) atbild pareizi.....	—%
h) atbild pareizi.....	—%

Atbildes būs vieglāk noskaidrot un apkopot, rādot bērniem pa vienam simbolam un jautājot “Kā jums šķiet, vai šis ir ekomarķējums?”. Tad var piefiksēt, cik bērni pareizi atpazīst katru simbolu. (a, d, e, g ir ekomarķējums)



Kā mēs varam rūpēties gan par savu, gan dabas veselību reizē?

Bērnu minētās atbildes:

- 1 **Dzert vitamīnus, dabā savākt atkritumus;**
- 2 **Kopt dabu, mīlēt cilvēkus;**
- 3 **Nevar daudz tērēt ūdeni.**

JAUTĀJUMI PAR RĪCĪBĀM



Kāpēc ir svarīgi rūpēties ne tikai par savu, bet arī dabas veselību?

Bērnu minētās atbildes:

- 1 **Lai nepaliktu slimi.**
- 2

*Jautājumu var pārfrāzēt tā, lai bērniem vieglāk saprast. Galvenā doma – nosaukt rīcības, kas ir gan videi, gan veselībai draudzīgas, piemēram, braukšana ar velosipēdu, iešana kājām.

JAUTĀJUMI PAR PARADUMIEM



Vai tu bieži ēd konfektes, cepumus, čipsus vai citus veikalā nopirkus naškus?

Jā..... 100 %
Nē..... 0 %

Papildus var diskutēt par videi un veselībai draudzīgākiem našķiem, pievienoto cukuru, sāli un palmu eļļu.



Vai jūs ģimenē daudz braucat ar automašīnu?

Jā..... 100 %
Nē..... 0 %

Papildus var diskutēt par videi un veselībai draudzīgākiem transporta veidiem.



Ko jums vislabāk patīk darīt brīvajā laikā (kad neesat bērnudārzā)?

Bērnu minētās atbildes:

- 1 **Lēkāt pa batutu, spēlēties smilšukastē;**
- 2 **Pasēdēt mežā, pastaigāties jūrā;**
- 3 **Strādāt ar ģimeni, barot suņus.**



JAUTĀJUMI VECĀKIEM

Kā jūs ģimenē **visbiežāk** pavadāt brīvo laiku kopā ar bērniem?

- Pasīvi (piemēram, spēlējot galda spēles, skatoties filmas/TV u. c.)
- Aktīvi (piemēram, ejot pastaigās, braucot ar velosipēdiem, sportojot u. c.)
- Vienlīdz daudz gan aktīvi, gan pasīvi

Pārvietošanās kājām vai ar velosipēdu ir ne tikai veselībai, bet arī videi draudzīga. Cik bieži jūs pārvietojaties kājām vai ar velosipēdu, nevis mehānizētajiem transportlīdzekļiem?

- Vienmēr
- Vairumā gadījumu
- Dažreiz
- Reti

Rūpnieciski ražota pārtika ir viens no galvenajiem liekā svara un vides problēmu cēloņiem. Vai ikdienā pievēršat uzmanību tam, lai uzturs ģimenē būtu videi un veselībai draudzīgs?

- Nepievēršam lielu uzmanību
- Sekoju, lai būtu veselīgs (vairāk augļu un dārzeņu, mazāk cukura u. tml.)
- Sekoju, lai būtu videi draudzīgs (vairāk sezonālu un vietējo, bioloģiski sertificētu produktu, mazāk rūpnieciski ražotas gaļas, palmu eļļu saturošu produktu u. tml.)
- Ir svarīgi, lai būtu gan veselīgs, gan videi draudzīgs

Atpūta dabā palīdz uzlabot ne tikai fizisko, bet arī garīgo veselību, kā arī veicina interesi par dabas vērtībām. Cik bieži jūsu ģimene dodas pārgājienos, apmeklē dabas parkus vai takas vai vienkārši atpūšas dabā?

- Ļoti bieži un visos gadalaikos
- Bieži, bet pārsvarā siltajā laikā
- Dažreiz
- Reti
- Nekad

Ekomarķējums ir simbols uz ekoloģiski sertificēta produkta iepakojuma, **kas garantē**, ka tas ir ražots no dabai draudzīgiem izejmateriāliem un ar videi nekaitīgām ražošanas metodēm. Produkti ar ekomarķējumu nedrīkst saturēt videi un veselībai kaitīgas izejvielas.

Atzīmējiet visus simbolus, kuri ir ekomarķējumi!





1 Novērojot ķērpjus vai ar citām metodēm, izpētiet gaisa piesārņojuma līmeni pirmsskolas tuvumā. Apkopojiet informāciju par šāda piesārņojuma ietekmi uz veselību un pārrunājiet iespējas piesārņojumu pirmsskolas apkārtnē mazināt, piemēram, stādot kokus, dzīvžogu, iespēju robežās mudinot pašvaldību mazināt satiksmes intensitāti, popularizējot videi draudzīgu pārvietošanos, mudinot automašīnas atstāt tālāk no iestādes u. tml. Pētījuma veikšanai var noderēt šie materiāli:

- a) labās prakses piemērs par ķērpju pētīšanu pirmsskolā šeit;
- b) nopietnāks, skolēniem paredzēts praktiskā darba apraksts šeit; pirmsskolas var izmantot tikai attēlus un veikt pētījumu līdzīgi kā iepriekš minētajā labās prakses piemērā; attēli pieejami šeit;
- c) cits materiāls par ķērpjiem kā gaisa tīrības indikatoriem šeit.

2 Izveidojiet apkopojumu ar tuvākajā apkārtnē esošām, bērniem piemērotām aktīvās atpūtas vietām – rotaļu laukumiem, dabas takām, velomaršrutiem u. tml. Pētījumā iesaistiet arī vecākus, lai noskaidrotu ģimeņu iecienītākās atpūtas vietas. Kopā ar bērniem izdriest secinājumus, vai tuvākajā apkārtnē ir pietiekami daudz iespēju aktīvi un videi draudzīgi pavadīt brīvo laiku. Dalieties ar izpētīto!

ILGTERMIŅA SALĪDZINĀJUMS

Kas jānoskaidro	Gads					
	2022	2023				...
Bērni, kuri brīvo laiku labprātāk pavada aktīvi, (%)	80	95				
Vecāko grupu bērni, kuri zina, kas ir ekomarķējums (prot saviem vārdiem paskaidrot), (%)	30	10				
Vecāko grupu bērni, kuri atpazīst ekomarķējuma simbolus, (%)	40	15				



EKOPADOMES
VIEDOKLIS

Kas pēc novērtējuma datiem jūsu pirmsskolā **vislabāk darbojas** saistībā ar vides un veselības tēmu?

Pirmsskolas izglītības iestāde "Spānīte" atrodas mazā pagastā Nicā, apkārt ir tīrs gaiss un nav sastopams liels piesāmojums. Tepat blakus mums ir jūra, upe, meži, dabas parks Bernātos, tas ļauj mums dažādot mācību procesu un daudz vairāk mācīties dabā.

Katrai grupai ir pieejams liels zaļš rotaļlaukums, kur var notikt gan dažādas rotaļnodarbības, gan sporta nodarbības.

Ēdiens tiek gatavots uz vietas, tādā veidā tas vienmēr ir svaigs, sliktis un garšīgs.



EKOPADOMES VIEDOKLIS



Kuros jautājumos
nepieciešami
uzlabojumi?



EKOPADOMES VIEDOKLIS



Ko Ekopadome **varētu darīt**, lai ieviestu šos uzlabojumus?

✓





PIRMSSKOLAS VIDE UN APKĀRTNE



IEVADS TĒMĀ

Viens no labākajiem veidiem, kā uzlabot bērnu labsajūtu pirmsskolā, ir pēc iespējas biežāk iziet ārpus telpām un izmantot pirmsskolas apkārtni un tuvumā esošās dabas vērtības mācību nodarbībās, pasākumos un atpūtā. Pirmsskolas var mācīties no dabas, kur katra brīvā niša tiek aizpildīta ar dzīvību – tāpat arī pirmsskolas teritorijas daļas pēc iespējas vairāk jāpiepilda ar izglītojošiem, dabas un atpūtas elementiem.

PIRMSSKOLAS IZVĒRTĒJUMS

Atzīmējiet atbilstošo līmeni katrā jautājumā pēc šāda principa:

1 - nepieņemami, 2 - slikti, 3 - apmierinoši, 4 - labi, 5 - lieliski (piemēri doti pa labi un pa kreisi)

		1	2	3	4	5	
Cik daudz augu atrodas pirmsskolas telpās?	Augu nav					X	Augi ir katrā telpā
Vai bērni nodara pāri telpaugiem (tos aplaužot, bojājot)?	Daudziem augiem ir bojājumi					X	Augiem bojājumu nav
Vai pirmsskolas telpaugi tiek izmantoti mācību nodarbībās?	Nekad				X		Bieži
Kādu daļu no pirmsskolas pagalma aizņem zālājs, koki, krūmi u. c. augi?	0–20%, pārsvarā ir asfalts, bruģis					X	Vairāk nekā 80%
Cik lielā mērā pirmsskolas teritorijas sakopšanai tiek lietots videi draudzīgs aprīkojums (tāds, kas nepatērē fosilo degvielu)?	Nemaz				X		Tikai šāds
Vai pirmsskolā tiek audzēti augi (garšaugi, dārzeņi, ziedaugi u. c.), ko izmantot mācībās un pasākumos?	Netiek audzēti			X			Daudz augu, bieži izmanto
Vai pirmsskolas pagalmā iespējams iepazīt un uzzināt vairāk par apkārtnē sastopamiem augiem un dzīvniekiem, ir ierīkotas vietas, kur pētīt dabu?	Nav nekādas informācijas			X			Daudz zīmīšu, citu informatīvu materiālu, aktivitāšu centriņi
Pirmsskolas pagalmā un apkārtnē ir daudz iespēju vadīt mācību nodarbības	Tas nav iespējams					X	Jebkurā mācību jomā

		1	2	3	4	5	
Pirmsskolas pagalmā un apkārtnē tiek vadītas mācību nodarbības	Nekad				X		Bieži, katrai grupai ir vairākas nodarbības katrā mācību jomā
Pirmsskola organizē zaļos pārgājienus, kuru laikā tiek izzinātas dabas vērtības pirmsskolas tuvākajā un tālākajā apkārtnē	Neorganizē				X		Vairākas reizes gadā katrai grupai
Vai pirmsskolas pagalmā ir vietas, kur apsēsties un atpūsties?	Nav					X	Pietiekami daudz
Vai pirmsskolas pagalmā ir vietas, kur aktīvi pavadīt laiku (piemēram, rotaļlaukumi, kur kāpelēt, balansēt, šūpoties, spēlēt bumbu u. tml.)?	Nav					X	Daudz vietu ar dažādu aprīkojumu
Vai bērni katru dienu dodas pastaigās vai rotaļāties ārā, arī tad, ja laiks ir nedaudz slapjš vai auksts?	Dodas tikai siltā un sausā laikā					X	Dodas katru dienu neatkarīgi no laika apstākļiem
Vai pirmsskolas teritorijā ir skulptūras, sienu gleznojumi vai citi mākslas darbi, tostarp saistībā ar kādu vides, dabas tēmu?	Nav	X					Vairāki
Vai bērni ar cieņu izturas pret aprīkojumu pirmsskolas pagalmā?	Bieži bojā					X	Nav problēmu
Vai kopumā pirmsskolas apkārtnē veicina bērniem un pedagogiem vēlmi pavadīt laiku ārā?	Nemaz neveicina					X	Ir daudz veicinošu elementu
Vai bērniem, bērnu vecākiem un pedagogiem ir iespēja izteikt ieteikumus par to, ko viņi vēlētos redzēt pirmsskolas pagalmā?	Nav iespējas, netiek uzklausi					X	Ir vairākas iespējas gan bērniem, gan pieaugušajiem

JŪSU JAUTĀJUMI

		1	2	3	4	5	



BĒRNU ZINĀŠANU, PARADUMU UN ATTIEKSMJU IZVĒRTĒJUMS

Bērnu zināšanu, paradumu un attieksmju izvērtējumu varat veikt diskusijas veidā, piefiksējot būtiskākās atbildes. Izvērtējumu var veikt vairākos piegājienos, katrā reizē noskaidrojot tikai dažus jautājumus. Darbam ar tēmu papildus varat izveidot "runājošo sienu", ko var papildināt visa gada garumā un izmantot pārraudzībā un izvērtēšanā, kā arī citu informēšanā.

Šajā izvērtējumā ir iekļauti divu veidu jautājumi:



a) **kvantitatīvie jautājumi** – vienkārši "Jā/Nē" tipa jautājumi, kuriem norādīti atbilžu varianti; bērni atbildi saka skaļi, paceļ roku vai balso; pedagogs saskaita bērnu atbildes;



b) **kvalitatīvie jautājumi** – notiek diskusija par uzdoto jautājumu, bērni nosauc savas atbildes; pedagogs piefiksē dažādās bērnu atbildes; ja iespējams, novērtē arī kvantitatīvi, cik bieži katra atbilde izskan.

Jautājumus drīkst pielāgot atbilstoši bērnu vecumam un izpratnes līmenim.

Izvērtējumā piedalās

grupas
nosaukums

4.GRUPA- Kāpēcīši (5 GADI)

bērnu
skaits

17

IEPAZĪŠANĀS AR TĒMU

Uzdodiet uzvedinošus jautājumus, lai noskaidrotu bērnu esošās zināšanas un priekšstatu par tēmu "Pirmsskolas vide un apkārtnē". Ja nepieciešams, īsi izskaidrojiet neskaidros jautājumus.

Jautājumu piemēri:

- Ko nozīmē vārds "vide"?
- Kāda ir veselīga vide?

- Vai jums patīk būt ārā, bērnudārza pagalmā?
- Ko mūsu bērnudārza pagalmā var ieraudzīt?
- U. tml.

IZPRATNES JAUTĀJUMI



Vai ir svarīgi, ka bērnudārza telpās un ārpus tām ir daudz augu?

Jā..... 100 %
Nē..... 0 %



Kāpēc ir svarīgi, ka bērnudārza telpās un ārpus tām ir daudz augu?

Bērnu minētās atbildes:

- 1 Augi veido skābekli.
- 2 Lai būtu smukāk.
- 3 Lai kukaiņiem būtu kur dzīvot un ko ēst.



Kuram no jums patīk spēlēties ārā?

Patīk..... 100 %

Nepatīk..... 0 %



Kāpēc ir svarīgi spēlēties arī ārā, nevis tikai telpās?

Bērnu minētās atbildes:

1 Lai būtu svaigā gaisā.

2 Lai mēs varētu izskrieties.

3

JAUTĀJUMI PAR RĪCĪBĀM



Ko vajadzētu uzlabot, lai būtu interesantāk pavadīt laiku ārā, bērnudārza apkārtnē?

Bērnu minētās atbildes:

1 Vajadzētu kādu batutu.

2 Mums laukumā vajadzētu futbola vārtu. (Papildināt sporta inventāru)

3

JAUTĀJUMI PAR PARADUMIEM



Kuram no jums patīk būt ārā un pētīt dabu (augu, kukaiņus, putnus)?

Patīk..... 80 %

Nepatīk..... 20 %



Ko tev vislabāk patīk darīt mūsu bērnudārza pagalmā (rotaļu laukumā)?

Bērnu minētās atbildes:

1 Spēlēties ar draugiem.

2 Skriet pa laukumu un spēlēties ar lapām!

3 Meklēt un lasīt kastaņus.





JAUTĀJUMI VECĀKIEM

Kādi, jūsaprāt, varētu būt ieguvumi no mācībām ārpus telpām?

Vai jūs vēlētos, ka vairāk mācību nodarbību mūsu pirmsskolā norisinās ārpus telpām?

Jā, noteikti

Drīzāk jā

Nezinu

Drīzāk nē

Noteikti nē

Vai, jūsaprāt, mūsu pirmsskolas apkārtnē veicina bērniem vēlmi pavadīt laiku ārā?

Jā, noteikti

Jā, bet nepieciešami nelieli uzlabojumi

Nē, nepieciešami lieli uzlabojumi

Nezinu

Kas, jūsaprāt, nepieciešams mūsu pirmsskolas apkārtņē, lai bērniem būtu interesanti vairāk mācību nodarbību un brīvo laiku pavadīt ārā? (iespējams atzīmēt vairākas atbildes)

Vairāk koku, apstādījumu, zālāju

Vairāk dabisku teritoriju, kur vērot dabu (piem., atsevišķs laukums, kur ir nepļauts zāliens)

Informatīvi stendi, kas ļauj uzzināt par apkārtnes augiem un dzīvniekiem

Vieta, kur bērniem audzēt dārzeņus vai citus augus

Vairāk soliņu atpūtai

Vietas, kur vadīt mācību stundas ārā

Aktivitāšu laukumi, kur droši kāpelēt, lēkāt, šūpoties

Vietas, kur spēlēt bumbu

Smilšu kastes

Skulptūras, sienu gleznojumi vai citi mākslas darbi

Cits:



- 1 Izpētiet dabas vērtības tuvējā apkārtnē un izstrādājiēt "zaļo pārgājienu" maršrutus. Izstaigājiēt maršrutus, ja iespējams – veidojiēt kartes un dabas objektu aprakstus. Ieteicams ar pētījuma rezultātiem iepazīstināt vietējo pašvaldību, vecākus, citus interesentus, lai popularizētu izstrādāto maršrutu plašākā sabiedrībā.
- 2 Izveidojiēt pirmsskolas pagalmā vietu, kur bērniem pašiem audzēt garšaugus, ziedus vai dārzeņus. Pētiet augu augšanas procesu, to kopšanu, auga daļas. Salīdziniēt, kā atšķiras vienas sugas dažādu šķirņu augi.

ILGTERMIŅA SALĪDZINĀJUMS

Kas jānoskaidro	Gads				
	...	2022	2023		...
Ārā vadītās mācību nodarbības 1. semestrī (skaits)		10			
Ārā vadītās mācību nodarbības 2. semestrī (skaits)		17			



EKOPADOMES
VIEDOKLIS

Kas pēc novērtējuma datiem jūsu pirmsskolā **vislabāk darbojas** saistībā ar pirmsskolas apkārtni un tās izmantošanu?

Katrai grupai ir zaļš un plašs laukums, kur vadīt rotaļnodarbības.

Bērnudārza teritorijā var veikt dažādus vērojumus, pētījumus, daba ir bioloģiski daudzveidīga.

Teritorijā ir daudz koki, krūmi, dažādi augi un ogulāji. Katrā grupas laukumā ir iekopta kāda dobe/ogulāju krūmi/ augi par ko rūpēties un apkopt.



EKOPADOMES
VIEDOKLIS

Kuros jautājumos
pirmsskolas vidē un
apkārtnē **nepieciešami**
uzlabojumi?

Daži augu, krūmi un koki jau ir nokaltuši, tos vajadzētu atjaunot, izzāgēt. Iestādei vajadzētu ieņemt kādu vietu, kur izveidot mazdārziņu vai siltumnīcu.

Iestādē vajadzētu izveidot vietu, kur sakrāt lietus ūdeni, ko izmantot gan āra augu liešanai, gan iekštelpu augiem.



EKOPADOMES VIEDOKLIS



Ko Ekopadome **varētu darīt**, lai ieviestu šos uzlabojumus?

Katru gadu pamazām atjauno iestādes teritorijā esošo ābeļdārzu, košumkrūmu un augu dobes.

Veidot iestādes teritoriju bioloģiski daudzveidīgu.





MEŽS



IEVADS TĒMĀ

Nedrīkst aizmirst, ka aptuveni pusi Latvijas teritorijas klāj meži un tiem ir būtiska loma dabā, cilvēku dzīvē un valsts ekonomikā. Tādēļ pirmsskolas uzdevums ir veidot izpratni par meža lomu dabā un cilvēku dzīvē, kā arī mudināt rīkoties atbildīgi, saudzējot dabas vērtības, daudzveidību un meža resursus.

PIRMSSKOLAS IZVĒRTĒJUMS

Atzīmējiet atbilstošo līmeni katrā jautājumā pēc šāda principa:

1 - nepieņemami, 2 - slikti, 3 - apmierinoši, 4 - labi, 5 - lieliski (piemēri doti pa labi un pa kreisi)

		1	2	3	4	5	
Vai mācību procesā tiek izmantots tuvējā apkārtnē esošs mežs?	Netiek				X		Bieži, visu gadu
Vai koksnes produktiem (papīram u. tml.) ir FSC sertifikāts?	Nekur		X				Visur
Vai mēbelēm vai interjera elementiem pirmsskolā ir izmantota tropisko lietusmežu koksne?	Tam nepievērš uzmanību	X					Nav izmantota
Vai pirmsskolā tiek meklēta iespēja izmantot lietotus kokmateriālus (piemēram, atrodot jaunu pielietojumu vecajiem vai atjaunojot vecus koka izstrādājumus tā vietā, lai pirktu jaunus)?	Nekad				X		Katru reizi
Vai pirmsskolā izvērtējat drukāšanas nepieciešamību?	Reti					X	Vienmēr
Cik lielā mērā pirmsskolā lieto tualetes papīru, salvetes vai papīra dvieļus, kas ražoti no otrreiz pārstrādātām šķiedrām?	Nemaz			X			Lieto tikai šādu
Cik daudz dabas materiālu tiek izmantots mācību procesā vai gatavojot dekorus telpām?	Gandrīz nemaz					X	Izmanto bieži un daudzveidīgi
Vai pirmsskola piedalās koku stādīšanas aktivitātēs?	Nepiedalās				X		Vismaz reizi gadā

		1	2	3	4	5	
Vai pirmsskolā notiek pasākumi, kas izglīto par pārmērīgu mežu izciršanu un tās radīto ietekmi uz vidi (piemēram, lietusmežu izciršanu palmu eļļas plantācijām vai ganībām, kailciršu ietekmi uz bioloģisko daudzveidību)?	Nekad			X			Tā ir daļa no mācību procesa

JŪSU JAUTĀJUMI		1	2	3	4	5	
		<input type="checkbox"/>	<input type="checkbox"/>	<input type="checkbox"/>	<input type="checkbox"/>	<input type="checkbox"/>	
		<input type="checkbox"/>	<input type="checkbox"/>	<input type="checkbox"/>	<input type="checkbox"/>	<input type="checkbox"/>	
		<input type="checkbox"/>	<input type="checkbox"/>	<input type="checkbox"/>	<input type="checkbox"/>	<input type="checkbox"/>	
		<input type="checkbox"/>	<input type="checkbox"/>	<input type="checkbox"/>	<input type="checkbox"/>	<input type="checkbox"/>	
		<input type="checkbox"/>	<input type="checkbox"/>	<input type="checkbox"/>	<input type="checkbox"/>	<input type="checkbox"/>	





BĒRNU ZINĀŠANU, PARADUMU UN ATTIEKSMJU IZVĒRTĒJUMS

Bērnu zināšanu, paradumu un attieksmju izvērtējumu varat veikt diskusijas veidā, piefiksējot būtiskākās atbildes. Izvērtējumu var veikt vairākos piegājienos, katrā reizē noskaidrojot tikai dažus jautājumus. Darbam ar tēmu papildus varat izveidot "runājošo sienu", ko var papildināt visa gada garumā un izmantot pārraudzībā un izvērtēšanā, kā arī citu informēšanā.

Šajā izvērtējumā ir iekļauti divu veidu jautājumi:



a) **kvantitatīvie jautājumi** – vienkārši "Jā/Nē" tipa jautājumi, kuriem norādīti atbilžu varianti; bērni atbildi saka skaļi, paceļ roku vai balso; pedagogs saskaita bērnu atbildes;



b) **kvalitatīvie jautājumi** – notiek diskusija par uzdoto jautājumu, bērni nosauc savas atbildes; pedagogs piefiksē dažādās bērnu atbildes; ja iespējams, novērtē arī kvantitatīvi, cik bieži katra atbilde izskan.

Jautājumus drīkst pielāgot atbilstoši bērnu vecumam un izpratnes līmenim.

Izvērtējumā piedalās

grupas
nosaukums

6.GRUPA-Kamenītes (3-7 gadi)

bērnu
skaits

16

IEPAZĪŠANĀS AR TĒMU

Uzdodiet uzvedinošus jautājumus, lai noskaidrotu bērnu esošās zināšanas un priekšstatu par tēmu "Mežs". Ja nepieciešams, īsi izskaidrojiet neskaidros jautājumus.

Jautājumu piemēri:

- Kas ir mežs?
- Vai Latvijā ir daudz mežu?

- Vai mežs ir mājas? Kas aug mežā?
Kas dzīvo mežā?
- U. tml.

IZPRATNES JAUTĀJUMI



Kurš no jums zina, kādēļ ir slikti izmest atkritumus mežā??

Zina..... 100 %
Nezina..... 0 %



Kādēļ ir slikti izmest atkritumus mežā?

Bērnu minētās atbildes:

- 1 Var pārvērsties par cūkmenu;
- 2 Dzīvnieki var apēst kaut ko;
- 3 Atkritumi tur ilgi paliek, nepazūd (nepārstrādājas).



Kādas labas lietas cilvēki var iegūt no meža?

Bērnu minētās atbildes:

- ① Sēnes, ogas, kokus;
- ② Visādus materiālus (čiekurus, zīles, augus);
- ③ Svaigu gaisu.

JAUTĀJUMI PAR RĪCĪBĀM



Ko mēs varam darīt, lai aizsargātu mežus, palīdzētu meža dzīvniekiem un augiem?

Bērnu minētās atbildes:

- ① Nemest atkritumus mežā;
- ② Neplēst kokus un augus mežā;
- ③ Ziemā aiznest dzīvniekiem paēst.

JAUTĀJUMI PAR PARADUMIEM



Vai jūs kopā ar ģimeni esat bijuši mežā?

Jā..... 100 %
Nē..... 0 %



Ko jūs darījāt mežā?

Bērnu minētās atbildes:

- ① Pastaigājāties, redzējām čūsku;
- ② Skrējām, lasījām čiekurus, zīles;
- ③ Klausījāties visādās skaņās mežā.

Šeit var bērniem piedāvāt arī atbilžu variantus ar aktivitātēm, ko var darīt mežā, piemēram, pastaigāties, uzzināt kaut ko jaunu (apmeklēt dabas takas), lasīt sēnes vai ogas, stādīt kokus, vērot putnus u. tml. Atbildes bērni var arī uzzīmēt.





JAUTĀJUMI VECĀKIEM

Cik bieži jūs ar ģimeni dodaties pastaigāties vai atpūsties mežā?

Gandrīz katru dienu

Dažas reizes mēnesī

Dažas reizes gadā

Ļoti reti

Kā jūs parasti rīkojaties, ja ieraugāt mežā atkritumus?

Ziņoju, izmantojot lietotni **"Vides SOS"**

Ziņoju meža īpašniekam vai pašvaldībai

Salasu atkritumus un izmetu tam paredzētā vietā

Nedaru neko

Cits:

.....

Vai mājās pievēršat uzmanību tam, lai atbildīgi lietotu meža resursus? (*iespējams atzīmēt vairākas atbildes*)

Nepievēršam uzmanību

Iegādājamies papīru ar FSC sertifikātu

Iegādājamies koka mēbeles ar FSC sertifikātu

Lietojam papīru, kas ražots no otrreiz pārstrādātām šķiedrām

Lietojam tualetes papīru, papīra dvieļus vai salvetes, kas ražoti no otrreiz pārstrādātām šķiedrām

Taupīgi lietojam papīru (piemēram, izmantojam abas puses, lieki nedrukājam)

Nelietojam vai maz lietojam produktus, kas veicina lietus mežu izciršanu (piemēram, produktus, kas satur palmu eļļu)

Ziedojam vai iesaistāmies nevalstiskās organizācijās, kas rūpējas par meža aizsardzību

Cits:





- 1 Izpētiet tuvējo mežu. Kādi koki un citi augi tajā aug? Kādus kukaiņus, putnus un citus dzīvniekus var ieraudzīt vai saklausīt? Papildus tam varat izpētīt, vai mežam piemīt bioloģiski vērtīgām mežaudzēm raksturīgi elementi, piemēram, veci koki ar lielu apkārtmēru, krituši koki, dobumi kokos u. c. Izziņas procesā jums var noderēt šie materiāli: ej.uz/bio-mezaudzes un ej.uz/meza-daudzveid. Mežu izpētē iespējams sadarboties ar ekspertiem, piemēram, no Pasaules dabas fonda, Latvijas dabas fonda, Latvijas Ornitoloģijas biedrības, Dabas aizsardzības pārvaldes u. c.
- 2 Izpētiet, cik daudz papīra ikdienā tiek lietots pirmsskolā. Kādiem mērķiem visbiežāk lieto papīru? Kādās situācijās var samazināt papīra patēriņu vai lietot papīru atkārtoti? Plašākam pētījumam varat apskatīt ne tikai kopēšanai, drukāšanai un rakstīšanai paredzēto papīru, bet arī citus papīra veidus un izstrādājumus. Pētījumam jums var noderēt aktivitāte "Kā es lietoju papīru?"¹

ILGTERMIŅA SALĪDZINĀJUMS

Kas jānoskaidro	Gads				
	...	2022			...
Papīra* patēriņš oktobrī, (kg)		8			
Papīra* patēriņš gadā, (kg)		24			

*šeit domāts – kopēšanai, drukāšanai un rakstīšanai paredzētais papīrs



EKOPADOMES
VIEDOKLIS

Kas pēc novērtējuma
datiem jūsu pirmsskolā
vislabāk darbojas saistībā
ar meža tēmu?

*Iestāde atrodas netālu no Bernātu dabas parku un ļoti
daudz pasākumi notiek tieši tur.*

*Iestāde izveidojusies tradīcija, vismaz reizi gadā kāda
grupa piedalās meža stādīšanā.*

*Katru gadu tiek atjaunos iestādes ābeļdārzs iestādot vismaz
vienu augļkoku.*

*Grupas katru gadu papildina dabas centrus ar jauniem,
pašu savāktiem dabas materiāliem.*



EKOPADOMES VIEDOKLIS



Kuros jautājumos meža
tēmā **nepieciešami**
uzlabojumi?

*Iestādē iziet diezgan daudz papīrs katru mēnesi, vajadzētu
to mēģināt samazināt.*



EKOPADOMES VIEDOKLIS



Ko Ekopadome **varētu darīt**, lai ieviestu šos uzlabojumus?

*Izvērtēt kādus dokumentus ir iespējams glabāt elektroniski.
Izmantot papīra abas puses, pēc iespējas vairāk.*





BIOĻOGISKĀ DAUDZVEIDĪBA



IEVADS TĒMĀ

Bieži pirmsskolas apkārtnē var atrast dažādas dzīvotnes un ekosistēmas, kas var kalpot par labu pamatu cilvēku un dabas attiecību izziņai. Iepazīstināšana ar dabu var radīt bērniem tālāku interesi par dabas vērtībām un personisku vēlmi palīdzēt aizsargāt dabu no neapdomīgas rīcības.

PIRMSSKOLAS IZVĒRTĒJUMS

Atzīmējiet atbilstošo līmeni katrā jautājumā pēc šāda principa:

1 - nepieņemami, 2 - slikti, 3 - apmierinoši, 4 - labi, 5 - lieliski (piemēri doti pa labi un pa kreisi)

		1	2	3	4	5	
Cik lielu daļu no pirmsskolas pagalma aizņem zālāji?	0–20% no teritorijas					X	Vairāk nekā 80%
Cik liela ir augu daudzveidība skolas zālājā?	Maza, viscaur dažas sugas			X			Liela, daudz dažādu augu
Kādu daļu no pirmsskolas teritorijas perimetraveido koki vai dzīvžogs?	0–10%					X	Vairāk nekā 40%
Cik daudz koku ir pirmsskolas pagalmā?	Koku nav					X	Daudz koku, dažādas sugas
Vai pirmsskolas teritorijā ir puķu dobes ar vietējiem augiem, ziedoši koki vai krūmi, kas piesaista kukaiņus?	Nav					X	Daudzās vietās un dažādi augi
Vai pirmsskolas teritorijā ir izveidotas īpašas dzīvotnes kukaiņiem – kukaiņu viesnīca, zaru kaudze, reti pļauts zālājs?	Nav				X		Vairākas dažāda veida dzīvotnes
Cik kukaiņu sugu iespējams pamanīt pirmsskolas apkārtnē 5 minūšu pastaigas laikā (septembra sākumā)?	Kukaiņu nav					X	Vairāk nekā 10 sugas
Vai pirmsskolas teritorijā ir zonas, kur zālājs tiek pļauts tikai vienreiz gadā (līdzīgi pļavām)?	Nav			X			20% no zālāja
Vai pirmsskolas teritorijā nezāļu un kaitēkļu apkarošanai lieto herbicīdus un pesticīdus?	Bieži					X	Nekad

		1	2	3	4	5	
Vai pirmsskolas teritorijā ir ierīkoti elementi putnu piesaistīšanai, piemēram, putnu būrīši, barotavas, dzirdinātavas?	Nav					X	Vairākās vietās un dažādi
Vai pirmsskolas teritorijā ir ierīkotas vai dabiski sastopamas mītnes citiem dzīvniekiem, piemēram, ēžiem, vāverēm, abiniekiem?	Nav		X				Ir vairākas
Vai bērni ar cieņu izturas pret dabas vērtībām pirmsskolas apkārtnē?	Bieži bojā, piesārņo					X	Nav problēmu
Cik viegli ir panākt izmaiņas teritorijas apsaimniekošanā, lai pirmsskolas apkārtnē būtu lielāka bioloģiskā daudzveidība?	Grūti				X		Ļoti viegli
Vai pirmsskola sadarbojas ar citām organizācijām (dodas ekskursijās, piedalās konkursos, aicina lektorus u. tml.), lai izglītotu bērnus par dabas vērtībām?	Nesadarbojas					X	Vairākas reizes gadā
Vai pirmsskolā notiek pasākumi, kas izglīto par bioloģisko daudzveidību (piemēram, kas tā ir un kāpēc svarīga, kas un kāpēc samazina to, kādas ir dabas vērtības Latvijā, pasaulē un kā iesaistīties daudzveidības saglabāšanā)?	Nekad				X		Tā ir daļa no mācību procesa

JŪSU JAUTĀJUMI		1	2	3	4	5	
		<input type="checkbox"/>	<input type="checkbox"/>	<input type="checkbox"/>	<input type="checkbox"/>	<input type="checkbox"/>	
		<input type="checkbox"/>	<input type="checkbox"/>	<input type="checkbox"/>	<input type="checkbox"/>	<input type="checkbox"/>	
		<input type="checkbox"/>	<input type="checkbox"/>	<input type="checkbox"/>	<input type="checkbox"/>	<input type="checkbox"/>	
		<input type="checkbox"/>	<input type="checkbox"/>	<input type="checkbox"/>	<input type="checkbox"/>	<input type="checkbox"/>	
		<input type="checkbox"/>	<input type="checkbox"/>	<input type="checkbox"/>	<input type="checkbox"/>	<input type="checkbox"/>	





BĒRNU ZINĀŠANU, PARADUMU UN ATTIEKSMJU IZVĒRTĒJUMS

Bērnu zināšanu, paradumu un attieksmju izvērtējumu varat veikt diskusijas veidā, piefiksējot būtiskākās atbildes. Izvērtējumu var veikt vairākos piegājienos, katrā reizē noskaidrojot tikai dažus jautājumus. Darbam ar tēmu papildus varat izveidot “runājošo sienu”, ko var papildināt visa gada garumā un izmantot pārraudzībā un izvērtēšanā, kā arī citu informēšanā.

Šajā izvērtējumā ir iekļauti divu veidu jautājumi:



a) kvantitatīvie jautājumi – vienkārši “Jā/Nē” tipa jautājumi, kuriem norādīti atbilžu varianti; bērni atbildi saka skaļi, paceļ roku vai balso; pedagogs saskaita bērnu atbildes;



b) kvalitatīvie jautājumi – notiek diskusija par uzdoto jautājumu, bērni nosauc savas atbildes; pedagogs piefiksē dažādās bērnu atbildes; ja iespējams, novērtē arī kvantitatīvi, cik bieži katra atbilde izskan.

Jautājumus drīkst pielāgot atbilstoši bērnu vecumam un izpratnes līmenim.

Izvērtējumā piedalās

grupas
nosaukums

bērnu
skaits

IEPAZĪŠANĀS AR TĒMU

Uzdodiet uzvedinošus jautājumus, lai noskaidrotu bērnu esošās zināšanas un priekšstatu par tēmu “Bioloģiskā daudzveidība”. Ja nepieciešams, īsi izskaidrojiet neskaidros jautājumus.

Jautājumu piemēri:

- Kāpēc pasaulē ir vajadzīgi dažādi augi?
- Kādēļ ir vajadzīgi dažādi dzīvnieki?

- Kāpēc dabai jābūt dažādai un ir vajadzīgi gan meži, gan pļavas, ezeri u. tml.?
- Ko labu dara kukaiņi, piemēram, bites?
- U. tml.

IZPRATNES JAUTĀJUMI



Vai jūs esat dzirdējuši vārdus
“bioloģiskā daudzveidība”?

Jā.....%

Nē.....%

Šeit varat lietot arī terminu “dabas daudzveidība”.



Ko nozīmē “bioloģiskā daudzveidība”?

Bērnu minētās atbildes:

1

2

3

Arī šeit varat lietot terminu “dabas daudzveidība”. Palīdziet bērniem labāk izprast, ko tas nozīmē. Jums noderēs *Ekoskolu metodiskais materiāls par bioloģisko daudzveidību* (skat. 9. lpp.).

Svarīgi! Piefiksējiet arī kvantitatīvi, kāda daļa bērnu atbild pareizi. Dati nepieciešami “Ilgtermiņa salīdzinājumam”. Tiek ieskaitītas visas atbildes, kas “iet” pareizajā virzienā, piemēram, ka bērns pasaka, ka tas nozīmē, ka ir daudz augu, dzīvnieku, sēņu un vietu/māju, kur viņi dzīvo u. tml.



Kāpēc ir svarīgi, lai tuvākajā apkārtnē būtu liela augu un kukaiņu daudzveidība?

Bērnu minētās atbildes:

1

2

3

Palīdziet bērniem labāk izprast, kāpēc bioloģiska daudzveidība ir svarīga ne tikai dabai, bet arī cilvēkiem. Jums noderēs *Ekoskolu metodiskais materiāls par bioloģisko daudzveidību* (skat. 9. lpp.).

Svarīgi! Piefiksējiet arī kvantitatīvi, kāda daļa bērnu nosauc vismaz vienu pareizu atbildi. Dati nepieciešami “Ilgtermiņa salīdzinājumam”.

JAUTĀJUMI PAR RĪCĪBĀM



Kādas cilvēku rīcības var kaitēt dabai (augiem un dzīvniekiem)?

Bērnu minētās atbildes:

1

2

3



Kādas cilvēku rīcības var kaitēt dabai (augiem un dzīvniekiem)?

Bērnu minētās atbildes:

1

2

3

Svarīgi! Piefiksējiet arī kvantitatīvi, kāda daļa bērnu nosauc vismaz vienu pareizu atbildi. Dati nepieciešami “Ilgtermiņa salīdzinājumam”.

JAUTĀJUMI PAR PARADUMIEM



Vai tev liekas interesanti pētīt augus?

Jā.....%

Nē.....%

Papildus varat veikt aktivitāti, kurā bērniem jāatpazīst dažādi augi. Piemērs šeit: <https://lielasaugumedibas.wordpress.com/pii/>



Vai tev patīk vērot kukaiņus?

Jā.....%

Nē.....%

Papildus varat veikt aktivitāti, kurā bērniem jāatpazīst dažādi kukaiņi. Piemērs šeit: <https://lielasaugumedibas.wordpress.com/pii/>



Šajā aptaujā pirmie divi jautājumi ir no Eurobarometra pētījuma “*Eiropiešu attieksme pret biodaudzveidību*”, 2019.

Vai esat dzirdējis(-usi) terminu “bioloģiskā daudzveidība”?

- Esmu dzirdējis(-usi) un zinu, ko tas nozīmē
- Esmu dzirdējis(-usi), bet nezinu, ko tas nozīmē

- Neesmu dzirdējis(-usi)
- Neesmu drošs(-a)

Cik lielā mērā, jūsu prāt, minētie faktori apdraud bioloģisko daudzveidību?

	<i>Lielā mērā</i>	<i>Diezgan daudz</i>	<i>Nedaudz</i>	<i>Nemaz</i>	<i>Nezinu</i>
<i>Nelegālās medības</i>	<input type="radio"/>	<input type="radio"/>	<input type="radio"/>	<input type="radio"/>	<input type="radio"/>
<i>Invazīvās augu vai dzīvnieku sugas</i>	<input type="radio"/>	<input type="radio"/>	<input type="radio"/>	<input type="radio"/>	<input type="radio"/>
<i>Piesārņojums gaisā, ūdenī vai augsnē</i>	<input type="radio"/>	<input type="radio"/>	<input type="radio"/>	<input type="radio"/>	<input type="radio"/>
<i>Intensīvā lauksaimniecība, mežizstrāde vai zvejniecība</i>	<input type="radio"/>	<input type="radio"/>	<input type="radio"/>	<input type="radio"/>	<input type="radio"/>
<i>Cilvēka izraisītas katastrofas (piemēram, naftas noplūdes)</i>	<input type="radio"/>	<input type="radio"/>	<input type="radio"/>	<input type="radio"/>	<input type="radio"/>
<i>Dabas katastrofas (plūdi, sausums, ugunsgrēki, vētras u. c.)</i>	<input type="radio"/>	<input type="radio"/>	<input type="radio"/>	<input type="radio"/>	<input type="radio"/>
<i>Dabas teritoriju pārveidošana ceļu, ūdens vai energoinfrastruktūras izbūvei</i>	<input type="radio"/>	<input type="radio"/>	<input type="radio"/>	<input type="radio"/>	<input type="radio"/>
<i>Dabas teritoriju pārveidošana citam pielietojumam (piemēram, purvu un citu mitru vietu nosusināšana lauksaimniecības vai apbūves vajadzībām)</i>	<input type="radio"/>	<input type="radio"/>	<input type="radio"/>	<input type="radio"/>	<input type="radio"/>
<i>Klimata pārmaiņas</i>	<input type="radio"/>	<input type="radio"/>	<input type="radio"/>	<input type="radio"/>	<input type="radio"/>

Vai, jūsu prāt, mūsu pirmsskolas apkārtnē ir sastopama liela augu, kukaiņu un putnu daudzveidība?

- Jā, noteikti
- Jā, bet varētu būt lielāka

- Nē, maza daudzveidība
- Nezinu

Atzīmējiet, kurus no bioloģisko daudzveidību veicinošiem elementiem jūs vēlētos redzēt mūsu pirmsskolas apkārtnē? (*iespējamās vairākas atbildes*)

- Vairāk koku
- Dzīvžogus
- Ziedošus krūmus
- Puķudobes ar vietējo sugu augiem
- Nepļautas zāles laukumu (nelielu dabisku pļavu)
- Kukaiņu viesnīcu
- Ezīšu migas
- Baļķīšu krāvumu
- Akmeņu krāvumu
- Putnu būrus
- Putnu barotavu
- Dzirdinātavu putniem
- Visus iepriekš minētos





- 1 Izmantojot materiālus no projekta *“Lielās augu medības”* (ej.uz/dzivotnu-kartesana), veiciet dzīvotņu kartēšanu savas pirmsskolas pagalmā. Izdariet secinājumus par sugu daudzveidību un sastopamības biežumu. Izvirziet priekšlikumus par veidiem, kā var saudzēt un vairojot sugu daudzveidību jūsu pirmsskolas pagalmā.
- 2 Ja, veicot kartēšanu un vides novērtējumu, tiek konstatēts, ka iestādes apkārtnē ir tik sakopta, ka nav vietas dabiskiem procesiem, tad izpētiet, ko darīt, lai vairotu bioloģisko daudzveidību un kādi apstākļi ir nepieciešami augiem, dzīvniekiem, lai tie jūsu pirmsskolas pagalmā justos labi. Piemēram, varat atstāt dažas teritorijas “nekoptas” un izpētīt, vai dabiska, nekopta teritorija ilgtermiņā uzlabo bioloģisko daudzveidību un tur sāk parādīties daudzveidīgāki augi vai kukaiņi. Varat izveidot arī jaunas dzīvotnes kukaiņiem, putniem, ezišiem vai citiem dzīvniekiem un izpētīt, vai kāds tajās sāk dzīvot. Papildus idejas meklējiet *Ekoskolu dabas izglītības materiālā pirmsskolām*.

ILGTERMIŅA SALĪDZINĀJUMS

Kas jānoskaidro	Gads				

Bērni, kuri zina, kas ir dabas (bioloģiskā) daudzveidība (%)					
Bērni, kuri var nosaukt 1 pamatotu iemeslu, kāpēc ir svarīgi, lai būtu liela augu un dzīvnieku daudzveidība (%)					
Bērni, kuri var nosaukt 1 veidu, kā mēs varam palīdzēt dabai un veicināt tās daudzveidību (%)					



EKOPADOMES
VIEDOKLIS

Kas pēc novērtējuma datiem jūsu pirmsskolā **vislabāk darbojas** saistībā ar bioloģiskās daudzveidības tēmu?

Nīcas pirmsskolas izglītības iestādē sastopama liela augu un kukaiņu daudzveidība. Teritorija ir zaļa ar dažādiem košumkrūmiem, ogulājiem, ir gan dabiski veidojušās, gan pašu veidotas dobes un kukaiņu mājas.

Iestādes apkārtnē ir sastopama liela augu un kukaiņu bioloģiskā daudzveidība, blakus ir gan meži, upes, pļavas, parki, kur bērni var doties un pētīt. Īpaši interesanti tas ir pavasarī, kad daba sāk mosties.



EKOPADOMES
VIEDOKLIS

Kuros jautājumos
nepieciešami
uzlabojumi?

Iestādē nav viena laukumiņa, kur zāle būtu gara (nepļauta, pļavas veidā). Vajadzētu atrast kādu vietu, kur to nedarīt, lai bērniem būtu iespēja ieraudzīt dabas daudzveidību, kas izveidojas dabiskā veidā.



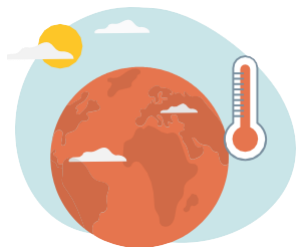
EKOPADOMES
VIEDOKLIS

Ko Ekopadome **varētu darīt**, lai ieviestu šos uzlabojumus?

Nepļaut pilnīgi visu bērnudārza teritoriju, lai vairāk varētu iepazīt teritorijā esošo sugu daudzveidību un kukaiņus.

Vairāk nodarbībās runāt par bioloģisko daudzveidību un tās svarīgo nozīmi mūsu dzīvē.





Klimata pārmaiņas



IEVADS TĒMĀ

Mūsdienās gandrīz jebkura rīcība rada papildus CO₂ – braucot ar autobusu, sadedzinām degvielu, ieslēdzot grupiņā gaismu, tiek sadedzināta gāze Rīgas TEC, bet, ēdot pusdienas, veicinām lauksaimniecības mēslojuma ražošanu, kam arī izmanto fosilos resursus. Nevaram visās jomās uzreiz ieviest tīrākas tehnoloģijas, bet mēs vienmēr varam samazināt tās rīcības, kas piesārņojumu rada lieki – varam radīt mazāk atkritumu, ēst mazāk dzīvnieku produktus un vairāk augu produktu, vairāk braukt ar velosipēdu un iet kājām, taupīt elektrību un ziemā – siltumu.

PIRMSSKOLAS IZVĒRTĒJUMS

Klimata ietekmju situāciju raksturo skolas izvērtējuma dati enerģijas, transporta un pārtikas tēmās.



BĒRNU ZINĀŠANU, PARADUMU UN ATTIEKSMJU IZVĒRTĒJUMS

Bērnu zināšanu, paradumu un attieksmju izvērtējumu varat veikt diskusijas veidā, piefiksējot būtiskākās atbildes. Izvērtējumu var veikt vairākos piegājienos, katrā reizē noskaidrojot tikai dažus jautājumus. Darbam ar tēmu papildus varat izveidot “runājošo sienu”, ko var papildināt visa gada garumā un izmantot pārraudzībā un izvērtēšanā, kā arī citu informēšanā.

Šajā izvērtējumā ir iekļauti divu veidu jautājumi:



a) **kvantitatīvie jautājumi** – vienkārši “Jā/Nē” tipa jautājumi, kuriem norādīti atbilžu varianti; bērni atbildi saka skaļi, paceļ roku vai balso; pedagogs saskaita bērnu atbildes;



b) **kvalitatīvie jautājumi** – notiek diskusija par uzdoto jautājumu, bērni nosauc savas atbildes; pedagogs piefiksē dažādās bērnu atbildes; ja iespējams, novērtē arī kvantitatīvi, cik bieži katra atbilde izskan.

Jautājumus drīkst pielāgot atbilstoši bērnu vecumam un izpratnes līmenim.

grupas
nosaukumsbērnu
skaits

IEPAZĪŠANĀS AR TĒMU

Pirmsskolā bērns sāk pētīt Zemes atmosfēru, novērojot laikapstākļus visos gadalaikos, nosaucot novērotās dabas parādības un saistot tās ar noteiktu gadalaiku. Klimats ir daudz sarežģītāka sistēma nekā laikapstākļi. Tas ir noteiktai vietai vai teritorijai raksturīgs **ilggadējs** laikapstākļu režīms.

Piemēram, pavasarī, kad viss zied, mēs paļaujamies, ka vairs neuznāks salnas jeb liels aukstums. Ja liels aukstums ir ziemā, nav problēmu – tam tur ir īstā vieta. Bet, ja pēkšņais aukstums – salna – uzņāk laikā, kad tuvojas pavasaris, paliek siltāks un sāk ziedēt dažādi augi, tad aukstumā ziedi aiziet bojā. Bet kas tur slikts? Jāatceras, ka no ziediem rodas augļi. Ja nosalst ābeles ziedi, nebūs ābolu. Ja nosalst ķiršu ziedi, nebūs ķiršu. Ja nosalst zemeņu ziedi, nebūs zemeņu utt.

Pirmsskolā bērniem var palīdzēt saprast, ka gadalaiki vairs nav tādi, kādus mūsu vecāki, vecvecāki ir piedzīvojuši, tie ir daudz mainīgāki un nepastāvīgi. Iemesls tam ir tāds, ka mūsu planēta Zeme ir “saslimusi” un ziemā cilvēki to ir veicinājuši. Taču ir daudz rīcību, ko mēs varam darīt, lai palīdzētu planētai izvesēties. Klimata pārmaiņas ir skumja tēma, tāpēc svarīgi to noslēgt pozitīvi, jo mēs varam būt “supervaroņi” un glābt mūsu kopīgās mājas – planētu Zeme.

Ievadā uzdodiet uzvedinošus jautājumus, lai noskaidrotu bērnu esošās zināšanas un priekšstatu par tēmu “Klimata pārmaiņas”. Ja nepieciešams, īsi izskaidrojiet neskaidros jautājumus.

Jautājumu piemēri:

Kādus gadalaikus tu zini? Kas katram gadalaikam raksturīgs? Vai visi ir vienādi?

Kādi ir laikapstākļi vai notikumi dabā katrā gadalaikā? Vai katru gadu tie ir vienādi? Vai tiem vajadzētu būt vienādiem? Kāpēc?

Vai ir labi, ja daudz līst lietus, ilgi ir karsts vai auksts, ir stiprs vējš? Kāpēc tas ir labi vai slikti tev, dzīvniekiem vai augiem?

U. tml.

Kad ir uzdoti pirmie jautājumi, lai bērniem palīdzētu izprast šo sarežģīto tēmu un iespējamās rīcības, var parādīt Kamishibai teātri “Terra ir slima”. Pēc tam varat apspriest, kā klimata pārmaiņas ietekmēs Latviju un ko jūs pirmsskolā un mājās jau darāt un varat darīt turpmāk. Materiāli šīm aktivitātēm ir pieejami **šeit** un **šeit**. Vēl var noderēt raksts **“20 jautājumi un atbildes bērniem par klimata pārmaiņām”**, kas palīdz vienkāršiem vārdiem izskaidrot bērnam šo sarežģīto tēmu.

IZPRATNES JAUTĀJUMI



Vai jūs esat dzirdējuši vārdus “klimata pārmaiņas”?

Jā..... 75 %

Nē..... 25 %



Kas ir klimata pārmaiņas?

Bērnu minētās atbildes:

1 Kad vasarā ir ļoti karsts un ziemā nav sniega.

2

3

Ja nepieciešams, īsi paskaidrojiet šo terminu, izmantojot iepriekš pieminētos materiālus.



Vai jūs zināt, kādēļ rodas klimata pārmaiņas?

Jā..... 20 %

Nē..... 80 %

Šeit papildus var diskutēt par klimata pārmaiņu cēloņiem jeb rīcībām, kas veicina klimata pārmaiņas. Jums noderēs *Ekoskolu metodiskais materiāls pirmsskolām*, nodaļa "Klimata pārmaiņas".

JAUTĀJUMI PAR RĪCĪBĀM



Ko mēs varam darīt, lai mazinātu klimata pārmaiņas un palīdzētu mūsu planētai Zeme izveseļoties?

Bērnu minētās atbildes:

1 Taupīt siltumu un ūdeni

2 Šķirot atkritumus

3

JAUTĀJUMI PAR PARADUMIEM



Vai mēs bērnudārzā kaut ko darām, lai mazinātu klimata pārmaiņas?

Jā..... 100 %

Nē..... 0 %

Bērnu minētās atbildes:

1 Nogriežam mazāk siltumu, kad ir silts.

2 Izslēdzam gaismu kad ejam ārā.

3



Ko mēs darām, lai mazinātu klimata pārmaiņas?

Atbildes uz šo jautājumu var noskaidrot, vizualizējot iepriekšējo jautājumu "**Ko mēs varam darīt, lai mazinātu klimata pārmaiņas?**", piemēram, izveidojot plakātu vai uz "runājošās sienas". Tad bērni var atzīmēt, kuras no rīcībām viņi veic.

Diskusiju par šo jautājumu var papildināt ar labās prakses piemēriem no ģimenēm vai vietējās kopienas, piemēram, parādīt, kā Latvijā tiek iegūta enerģija no atjaunīgiem resursiem (vēja, saules, ūdens u. tml.).





Svarīgi – Klimata pārmaiņu tēmā jautājumi ir ņemti no *Eurobarometra pētījuma par iedzīvotāju atbalstu klimata pasākumiem*, tādēļ lūgums tos neizmainīt, lai tie būtu salīdzināmi ar Latvijas datiem!

Kuru no šīm problēmām jūs uzskatāt par visas pasaules lielāko problēmu? (*atzīmē 1*)

- Klimata pārmaiņas
- Infekcijas slimību izplatība
- Nabadzība, bads un dzeramā ūdens trūkums
- Ekonomiskā situācija
- Demokrātijas un tiesiskuma mazināšanās
- Dabas stāvokļa pasliktināšanās
- Pieaugošais iedzīvotāju skaits pasaulē
- Starptautiskais terorisms
- Piesārņojuma izraisītas veselības problēmas
- Bruņoti konflikti
- Kodolieroču skaita palielināšanās

Kuras no pārējām minētajām jūs uzskatās par lielām problēmām? (*atzīmē līdz 4 atbildēm*)

- Klimata pārmaiņas
- Infekcijas slimību izplatība
- Nabadzība, bads un dzeramā ūdens trūkums
- Ekonomiskā situācija
- Demokrātijas un tiesiskuma mazināšanās
- Dabas stāvokļa pasliktināšanās

- Pieaugošais iedzīvotāju skaits pasaulē
- Starptautiskais terorisms
- Piesārņojuma izraisītas veselības problēmas
- Bruņoti konflikti
- Kodolieroču skaita palielināšanās

Vērtējot skalā no 1 līdz 10, jūsprāt, cik nopietna problēma šobrīd ir klimata pārmaiņas?

	1	2	3	4	5	6	7	8	9	10	
<i>Nepavisam nav nopietna</i>	<input type="radio"/>	<input type="radio"/>	<input type="radio"/>	<input type="radio"/>	<input type="radio"/>	<input type="radio"/>	<input type="radio"/>	<input type="radio"/>	<input type="radio"/>	<input type="radio"/>	<i>Ārkārtīgi nopietna</i>

Vai, jūsprāt, Latvijas valdība dara pietiekami daudz, lai cīnītos ar klimata pārmaiņām?

- Pietiekami Nepietiekami Pārāk daudz Nezinu

Vai jūs personīgi pēdējo sešu mēnešu laikā esat veicis(-kusi) kādu rīcību, lai mazinātu klimata pārmaiņas?

- Jā Nē Nezinu

Kuras no šeit minētajām darbībām, ja vispār kāda, ir attiecināma uz jums? (iespējamās vairākas atbildes)

- Jūs cenšaties samazināt savu atkritumu daudzumu un regulāri šķirojat atkritumus, lai tos varētu nodot atkārtotai pārstrādei
- Jūs pēc iespējas vairāk cenšaties samazināt vienreiz lietojamo preču patēriņu, piemēram, lielveikalu piedāvātos plastikāta maisiņus, nevajadzīgu iepakojumu
- Pērkot jaunu sadzīves tehniku, piemēram, veļas mašīnu, ledusskapi vai TV, svarīgs izvēles faktors ir zemāks enerģijas patēriņš
- Jūs iegādājaties un lietojat uzturā vairāk bioloģiskās pārtikas
- Jūs iegādājaties un lietojat uzturā mazāk gaļas
- Personiskās automašīnas vietā jūs regulāri izmantojat videi draudzīgākas alternatīvas, piemēram, ejat kājām, braucat ar velosipēdu, izmantojat sabiedrisko transportu vai automašīnu koplietošanu
- Pērkot pārtikas produktus, jūs ņemat vērā to oglekļa pēdu un reizēm attiecīgi pielāgojat iepirkšanos
- Plānojot atvaļinājumu un citus tālākus ceļojumus, jūs ņemat vērā transporta oglekļa pēdu un reizēm attiecīgi pielāgojat savus plānus
- Jūs esat aprīkojis(-usi) savu māju ar labāku siltumizolāciju, lai samazinātu enerģijas patēriņu
- Jūs savā mājā esat uzstādījis(-usi) aprīkojumu, lai kontrolētu un mazinātu enerģijas patēriņu
- Jūs esat pārgājis(-usi) pie cita elektroenerģijas piegādātāja, kas piedāvā lielāku daļu no atjaunojamajiem avotiem iegūtas enerģijas
- Jūs savā mājā esat uzstādījis(-usi) saules paneļus
- Jūs esat iegādājies(-usies) energotaupīgu māju
- Jūs esat iegādājies(-usies) jaunu automašīnu, un liela nozīme tās izvēlē bija mazam degvielas patēriņam
- Jūs esat iegādājies(-usies) elektrotransportlīdzekli
- Cits:

Skatoties nākotnē, cik svarīgi, jūsuprāt, ir Latvijas valdībai uzstādīt mērķus atjaunojamās enerģijas izmantošanas palielināšanai (piemēram, vēja un saules enerģijai) līdz 2030. gadam?

Ļoti svarīgi

Diezgan svarīgi

Nav ļoti svarīgi

Nepavisam nav svarīgi

Skatoties nākotnē, cik svarīgi, jūsuprāt, ir tas, ka Latvijas valdība sniedz atbalstu energoefektivitātes uzlabošanai līdz 2030. gadam (piemēram, aicinot iedzīvotājus siltināt mājokļus, uzstādīt saules paneļus vai iegādāties elektrotransportlīdzekļus)?

Ļoti svarīgi

Diezgan svarīgi

Nav ļoti svarīgi

Nepavisam nav svarīgi



- 1 Tāpat kā enerģijas tēmā, iesakām aprēķināt pirmsskolas radīto ietekmi uz klimata pārmaiņām, izmantojot Vides izglītības fonda CO₂ kalkulatoru. Noskaidrojiet, kurās jomās ietekme ir vislielākā, un izvirziet priekšlikumus, ko varētu darīt, lai to mazinātu. Vairāk informācijas: co2.videsfonds.lv/ka-stradat
- 2 Aiciniet bērnus kopā ar vecākiem aprēķināt savu ekoloģiskās pēdas nospiedumu. Ekoloģisko pēdu parasti izsaka hektāros – cik hektāru zemes un ūdens platības nepieciešams, lai saražotu kāda cilvēka aktivitātēs patērēto produkciju un absorbētu šo produktu dzīves ciklā radīto piesārņojumu. Pirmsskolā varat pārrunāt veidus, kā ģimenes varētu samazināt savu ekoloģiskās pēdas nospiedumu. Aprēķiniem izmantojiet vienu no tiešsaistes kalkulatoriem:
 - a. jalajalg.positium.ee (izsaka rezultātu hektāros)
 - b. www.pdf.lv/klimats/klimats.html (izsaka rezultātu tonnās CO₂ gadā)

ILGTERMIŅA SALĪDZINĀJUMS

Ilgtermiņa salīdzinājumam šajā tēmā iesakām izmantot CO₂ informāciju, kas jau parādās pie enerģijas sadaļas.



EKOPADOMES
VIEDOKLIS

Kas pēc novērtējuma
datiem jūsu pirmsskolā
vislabāk darbojas saistībā
ar klimatu?

Iestādē daudz tiek runāts un darīts dažādās ekoskolas tēmās, kas, mūsu prāt, arī ietekmē šīs klimata pārmaiņas. Mēs domājam gan par resursu taupīšanu, dabas saudzēšanu, lieku atkritumu neradīšanu, dabai draudzīgu pārvietošanās veidu. Visas šīs mazās nīcības, mūsu prāt, parāda to, ka mums rūp pasaule un kas ar to notiks nākotnē. Pats galvenais, ko mēs darām- izglītojam un mācam mūsu jauno paaudzi, lai visas šīs nīcības būtu pašsaprotamas un iegājies jau kā dzīvesveids.



EKOPADOMES VIEDOKLIS



Kuros jautājumos
nepieciešami
uzlabojumi?



EKOPADOMES
VIEDOKLIS

Ko Ekopadome **varētu darīt**, lai ieviestu šos uzlabojumus?

Turpināt aktīvi darboties Ekoskolas programmā, realizēt dažādas idejas, mērķus. Izstrādāt dažādus informatīvus materiālus un iesaistīt pasākumos un izglītēt plašāku sabiedrības daļu.





Līdzdalība, komunikācija un mācību saturs



IEVADS TĒMĀ

Ekopadomes mērķis ir iesaistīt Ekoskolas aktivitātēs pēc iespējas vairāk cilvēku – gan pirmsskolas pedagogus un audzēkņus, gan vecākus un apkārtējo sabiedrību. Tāpat ir svarīgi, ka Ekoskolu tēmas un citi vides aizsardzības un ilgtspējīgas attīstības jautājumi tiek iekļauti mācību jomās. Lai to varētu veiksmīgi īstenot, nepieciešams izvērtēt pašreizējo situāciju.

PIRMSSKOLAS IZVĒRTĒJUMS

Atzīmējiet atbilstošo līmeni katrā jautājumā pēc šāda principa:

1 - nepieņemami, 2 - slikti, 3 - apmierinoši, 4 - labi, 5 - lieliski (piemēri doti pa labi un pa kreisi)

		1	2	3	4	5	
Cik daudz norāžu pirmsskolā sastopams par darbību Ekoskolu programmā?	Nav norāžu					X	Gan gaitēnos, gan telpās
Aptuveni cik bērnu vecāku zina, kas ir Ekoskolu programma un par pirmsskolas dalību tajā?	0–20%					X	Vairāk nekā 80%
Vai Ekoskolu logo redzams pirmsskolas mājaslapā (ja ir)?	Nē				X		Pirmajā lapā
Vai informācija par Ekoskolu programmu un/vai aktivitātēm ir viegli atrodamā pirmsskolas mājaslapā (ja ir)?	Mājaslapā nav informācijas					X	Viegli atrodamā
Cik no publicētajiem rakstiem medijos par jūsu pirmsskolu pieminēts, ka tā darbojas Ekoskolu programmā?	Nevienā				X		Gandrīz visos
Pirmsskolas sociālajos tīklos pie Ekopadomes ziņām tiek izmantots tēmturis #Ekoskolas	Netiek izmantots					X	Tiek izmantots katrā ziņā, kas saistīta ar Ekoskolu
Pirmsskolas mājaslapā un/vai sociālajos tīklos tiek publicēti foto no Ekoskolas pasākumiem un aktivitātēm	Netiek					X	Ir foto no visiem pasākumiem
Tiek izvērtēts, vai izvēlētā saziņas platforma ir efektīva un ļauj sasniegt lielāko daļu pirmsskolas pārstāvju (spriežot pēc sekotāju, mājaslapas apmeklētāju skaita un pirmsskolas pārstāvju informētības)	Netiek vērtēta					X	Tiek izvērtētas visas komunikācijas platformas

		1	2	3	4	5	
Ekoskolu programmas ietvaros tiek īstenotas vides izglītības un aizsardzības aktivitātes, piemēram, akcijas, kampaņas, izstādes u. c., kurās tiek iesaistīta plašāka sabiedrība (vietējie iedzīvotāji, vecāki, visa pirmsskola).	Netiek iesaistīta plašāka sabiedrība				X		Vismaz 3–4 aktivitātes gadā, aptverot dažādu auditoriju
Aptuveni cik no apkārtējiem iedzīvotājiem zina, ka pirmsskola ir Ekoskola?	0–10%				X		Vairāk nekā 40%
Kāda daļa vecāku atbalsta pirmsskolas dalību Ekoskolu programmā?	Vairumam nav viedokļa				X		> 90% vērtē pozitīvi
Vai vecāki tiek iesaistīti Ekoskolu programmas aktivitāšu norisē?	Netiek iesaistīti				X		Iesaistīti vairumā aktivitāšu
Vai notiek sadarbība ar citām pirmsskolām, kas piedalās Ekoskolu programmā?	Nenotiek				X		Notiek regulāri ar vairākām Ekoskolām
Cik lielā daļā no mācību jomām regulāri ir iekļauta gada tēma vai citas Ekoskolu tēmas?	0–20%				X		100%
Vai visu vecumu grupu mācību nodarbībās tiek iekļauta gada tēma vai citas Ekoskolu tēmas?	0–20%					X	100%
Vai pirmsskolas dalība programmā tiek atzinīgi novērtēta no pašvaldības?	Pašvaldība neinteresējas, nav informēta				X		Pašvaldība regulāri pauž atbalstu
Vai bērni un pirmsskolas pārstāvji izstrādā priekšlikumus pašvaldībai vides situācijas uzlabošanai pirmsskolā un tuvākajā apkārtnē?	Nekad			X			Bieži
Vai Ekopadome īsteno labdarības kampaņas (koncertus, tirdziņus, izstādes u. tml.), lai gūtu finansiālu vai praktisku atbalstu vides aizsardzības iniciatīvu īstenošanai? (Piemēram, Ekopadome īsteno pašceptu gardumu tirdziņu un iegūtos līdzekļus ziedo kādai vides nevalstiskai organizācijai vai izmanto saviem vides pasākumiem)	Nekad	X					Dažas reizes gadā

JŪSU JAUTĀJUMI

		1	2	3	4	5	
		<input type="checkbox"/>	<input type="checkbox"/>	<input type="checkbox"/>	<input type="checkbox"/>	<input type="checkbox"/>	
		<input type="checkbox"/>	<input type="checkbox"/>	<input type="checkbox"/>	<input type="checkbox"/>	<input type="checkbox"/>	
		<input type="checkbox"/>	<input type="checkbox"/>	<input type="checkbox"/>	<input type="checkbox"/>	<input type="checkbox"/>	
		<input type="checkbox"/>	<input type="checkbox"/>	<input type="checkbox"/>	<input type="checkbox"/>	<input type="checkbox"/>	
		<input type="checkbox"/>	<input type="checkbox"/>	<input type="checkbox"/>	<input type="checkbox"/>	<input type="checkbox"/>	

EKOPADOMES
VIEDOKLIS

Kas pēc novērtējuma datiem jūsu pirmsskolā **vislabāk darbojas** saistībā ar komunikāciju, pirmsskolas un plašākas sabiedrības iesaistīšanu?

Regulāri vecāku stendos un ekostendā tiek izlikta aktuālā informācija par notiekošajiem pasākumiem, akcijām ekoskolā. Lai informētu vecākus tiek izmantota elektroniskā plānošanas sistēma ELIIS, kur ātri un ērti var nodot informāciju.

Aktīvi uzturam arī savu mājaslapu- pirmsskola.nica.lv, kur liekam aktuālu informāciju par ekoskolas aktivitātēm, kā arī šajā mācību gadā aktīvi esam uzsākuši darboties Facebook platformā.



EKOPADOMES
VIEDOKLIS

Kuros jautājumos
nepieciešami
uzlabojumi?

Lai dalītos pieredzē un zināšanās vajadzētu vairāk sadarboties ar citām Ekoskolām Latvijā - braukt pieredzes apmaiņās, satīkties zoom platformā pārrunājot aktuālo, jaunas idejas un pieredzi.

Ielūkoties arī ārzemju skolu pieredzē, meklējot iespēju sadarboties.



EKOPADOMES
VIEDOKLIS

Ko Ekopadome **varētu darīt**, lai ieviestu šos uzlabojumus?

Veidot sadarbību ar citām ekoskolām. Sadarboties arī ar Dienvidkurzemes novada pašvaldību, lai risinātu dažādus attīstības jautājumus, kā arī popularizētu Ekoskolas nosaukumu savā novadā.



